



# Het belang van accommodaties voor sociale samenhang

Mierlo als voorbeeld

**HET** PON



# **Het belang van accommodaties voor sociale samenhang**

Mierlo als voorbeeld

Jolanda Luijten  
Bo Broers

# Colofon

Het PON heeft dit onderzoek verricht in opdracht van

**Provincie Noord-Brabant**

## Auteur(s)

Ir. Jolanda Luijten  
Bo Broers MSc

## PON publicatienummer

19-38

## Datum

september 2019



© 2019 Het PON

Het auteursrecht van deze publicatie berust bij het PON. Gehele of gedeeltelijke overname van teksten is toegestaan, mits daarbij de bron wordt vermeld. Vermenigvuldiging en publicatie in een andere vorm dan dit rapport is slechts toegestaan na schriftelijke toestemming van het PON. Hoewel deze publicatie met de grootst mogelijke zorg is samengesteld, kan het PON geen enkele aansprakelijkheid aanvaarden voor eventuele fouten.

## Meer informatie

[www.hetpon.nl](http://www.hetpon.nl)

# Inhoudsopgave

1	Welke maatschappelijke ontwikkelingen komen op ons af?	3
1.1	Ontgroening en vergrijzing	3
1.2	Diversiteit	4
1.3	Individualisering en digitalisering	6
1.4	Het verdwijnen van voorzieningen	7
1.5	Veranderingen in het onderwijs	7
1.6	Verduurzaming	8
1.7	Veranderingen in het verenigingsleven	8
1.8	Participatiesamenleving	8
2	Sociale veerkracht: omgaan met veranderingen in de maatschappij	10
2.1	Het begrip sociale veerkracht	10
2.2	Wat doet ertoe? Elementen die sociale veerkracht versterken	12
3	Maatschappelijke rol van het gemeenschapshuis	14
4	Wat betekent dit voor Mierlo	16
4.1	Situatie in Mierlo	16
4.2	Draagt de huidige situatie in Mierlo bij aan het versterken van sociale veerkracht met het oog op de maatschappelijke ontwikkelingen die voorliggen?	16
4.3	Wat is nodig in Mierlo?	17
5	Succesvolle praktijkvoorbeelden	19

# Inleiding

## Aanleiding

Mierlo is een dorpskern met 10.000 inwoners en behoort tot de Gemeente Geldrop-Mierlo. Mierlo is gelegen ten oosten van Eindhoven en ten Westen van Helmond. In Mierlo zijn diverse voorzieningen voor verenigingen en organisaties op het gebied van cultuur, onderwijs en sport. Deze zijn verspreid gehuisvest over verschillende – soms verouderde- accommodaties in het dorp. Voor bijna elke activiteit is er een aparte accommodatie. Zo is er een sporthal, vijf schoolgebouwen, een gebouw voor culturele activiteiten, een jongerengebouw, een gezondheidscentrum, bibliotheek en een gebouw voor de ouderen (de Vliegert). Een ruimte voor grotere activiteiten is er (nog) niet in Mierlo.

Burgerinitiatief Natuurlijk Goed Mierlo maakt zich zorgen over de gemeenschapszin en sociale cohesie in het dorp in de toekomst. Door de versnippering van accommodaties hebben veel gebouwen een (te) lage bezettingsgraad, zijn de mogelijkheden per gebouw beperkt of is er nauwelijks afstemming of samenwerking tussen verenigingen en organisaties. Hierdoor wordt onvoldoende gebruik gemaakt van elkaars kwaliteiten. Natuurlijk Goed Mierlo vreest dat daardoor in Mierlo onvoldoende antwoord wordt en kan worden geboden op maatschappelijke vraagstukken die spelen, zoals ontgroening, vergrijzing, individualisering, digitalisering, diversiteit, verduurzaming, veranderingen in het verenigingsleven en de participatiesamenleving. We beschrijven deze ontwikkelingen in het volgende hoofdstuk.

Natuurlijk Goed Mierlo ziet kansen om met een actief accommodatiebeleid, dat bijdraagt aan de synergie tussen verenigingen en maatschappelijke organisaties, beter te kunnen inspelen op maatschappelijke vraagstukken en de sociale samenhang en gemeenschapszin in het dorp in de toekomst beter te kunnen waarborgen. Daarom heeft het burgerinitiatief aan Stérk.Brabant gevraagd te onderzoeken en beschrijven wat het belang is van maatschappelijke accommodaties voor de sociale samenhang in wijken en buurten. Stérk.Brabant heeft deze vraag vervolgens neergelegd bij het PON.

## Doel

In dit essay geven we inzicht in het belang van accommodaties en accommodatiebeleid voor het versterken van sociale veerkracht en sociale samenhang (met het oog op maatschappelijke vraagstukken die voorliggen) binnen de samenleving in een gebied, met Mierlo al specifiek voorbeeld.

We beschrijven:

1. Met welke maatschappelijke ontwikkelingen en opgaven we te maken hebben en hoe deze van invloed zijn op onze directe leefomgeving;
2. Hoe we als individu en als samenleving om (kunnen) gaan met deze maatschappelijke ontwikkelingen (= model sociale veerkracht);
3. Welke elementen sociale veerkracht versterken en welke rol accommodaties en voorzieningen hierin spelen;
4. Wat het maatschappelijk belang is van multifunctionele gemeenschapsaccommodaties en wat de algemene ontwikkelingen zijn met betrekking tot de exploitatie en beheer van multifunctionele accommodaties;
5. Wat de huidige situatie is in Mierlo en wat daar nodig is aan accommodatiebeleid om (beter) in te spelen op maatschappelijke opgaven en het versterken van de sociale veerkracht;
6. Enkele succesvolle Brabantse praktijkvoorbeelden.

### Verder dan Mierlo

In dit essay zoomen we als voorbeeld in op de dorpskern Mierlo. De inzichten in dit essay zijn echter voor alle dorpen en wijken (in Brabant) relevant.

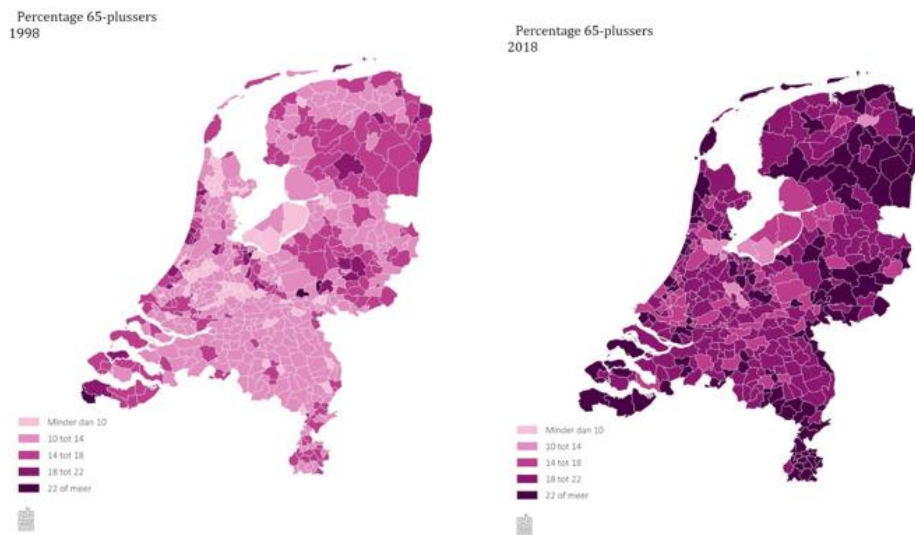
# 1 Welke maatschappelijke ontwikkelingen komen op ons af?

De maatschappij is continu in beweging. Hier liggen diverse brede maatschappelijke ontwikkelingen aan ten grondslag die invloed hebben op ons als individu en als samenleving.

## 1.1 Ontgroening en vergrijzing

Nederland vergrijst. Er wonen steeds meer ouderen en het aantal kinderen dat geboren wordt is de laatste jaren gedaald. Hierin zijn regionaal echter aanzienlijke verschillen.

Figuur 1 Percentage 65-plussers tien jaar geleden en nu – CBS<sup>i</sup>

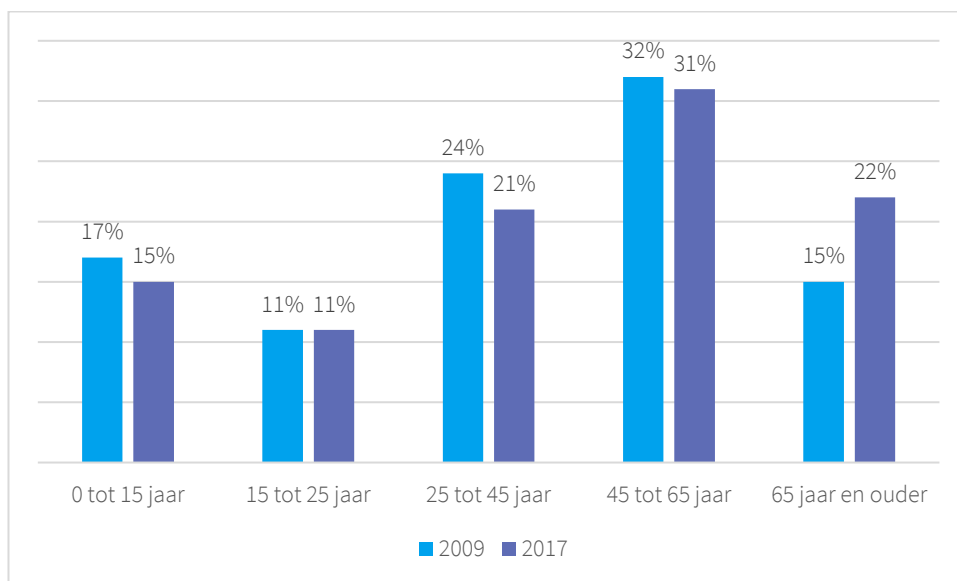


Het CBS constateert dat aan de randen van Nederland - in Groningen, Zeeland en Limburg - in veel gebieden nu al bijna een kwart van de inwoners 65 of ouder is. In Brabant is de groep ouderen iets minder groot, maar ook hier neemt het aantal 65-plussers toe. De prognose is dat rond 2040 de vergrijzing van de Brabantse bevolking haar hoogtepunt bereikt. Dan is ruim 27% van de Brabanders 65 jaar of ouder. Vergrijzing speelt overal in Brabant. Wat wel opvalt is dat dit vergrijzingsproces zich de komende decennia in het landelijke gebied naar verhouding sterker zal voordoen dan in het stedelijke gebied.<sup>ii</sup>

In Mierlo zien we dat op dit moment 22% van de inwoners 65 jaar of ouder is. In 2009 was dit nog maar 15%. Mierlo is daarmee een van de plekken met de meeste ouderen in Nederland (zie bovenstaande kaart van Nederland, donkerpaars is 22% of meer). We zien ook dat de groep toekomstige ouderen in Mierlo groot is: bijna een derde van de bevolking bevindt zich op dit moment in de leeftijd van 45 tot 65 jaar.



**Figuur 2 leeftijdsopbouw in Mierlo in 2009 en 2017**



De ontgroening en vergrijzing heeft gevolgen voor de leefomgeving in een stad of dorp. Door de vergrijzing hebben meer mensen hulp en zorg nodig. Hulp waarvoor zij in eerste instantie zijn aangewezen op mensen uit de directe omgeving. Door het afnemend aantal kinderen en de tendens dat kinderen niet meer vanzelfsprekend in de buurt wonen van hun ouders, betekent dit dat mensen steeds meer zijn aangewezen op de hulp en zorg van buurtbewoners. De sociale cohesie in een dorp of wijk en de bereidheid om zorg te dragen voor elkaar wordt daarmee steeds belangrijker.

Ook krijgen mensen naarmate ze ouder worden behoefte aan andere voorzieningen en type activiteiten. Ouderen hebben bovendien een andere vorm van (vrije) tijdsbesteding dan mensen die overdag werken of naar school gaan, waardoor zij op andere tijdstippen behoefte hebben aan activiteiten. In Mierlo worden de activiteiten in De Vliegert overdag bijvoorbeeld druk bezocht door de ouderen. In de avond staat het gebouw praktisch leeg.

De veranderende vraag naar voorzieningen en activiteiten wordt nog eens extra versterkt door de ontgroening. Minder kinderen leidt immers tot minder nieuwe aanwas voor scholen en verenigingen. Hierdoor neemt het leerlingenaantal en ledenaantal af en daarmee ook de ruimtevrage van scholen c.q. het draagvlak voor verenigingen. Hierbij zien we ook veel verschillen tussen wijken. Zo staan gebouwen in de vergrijzde delen van Mierlo gedeeltelijk leeg, terwijl er in de jonge wijken een capaciteitstekort is. Kindcentrum Puur Sang locatie Loeswijk staat bijvoorbeeld gedeeltelijk leeg en openbare school 't Schrijverke locatie Luchen is te klein.

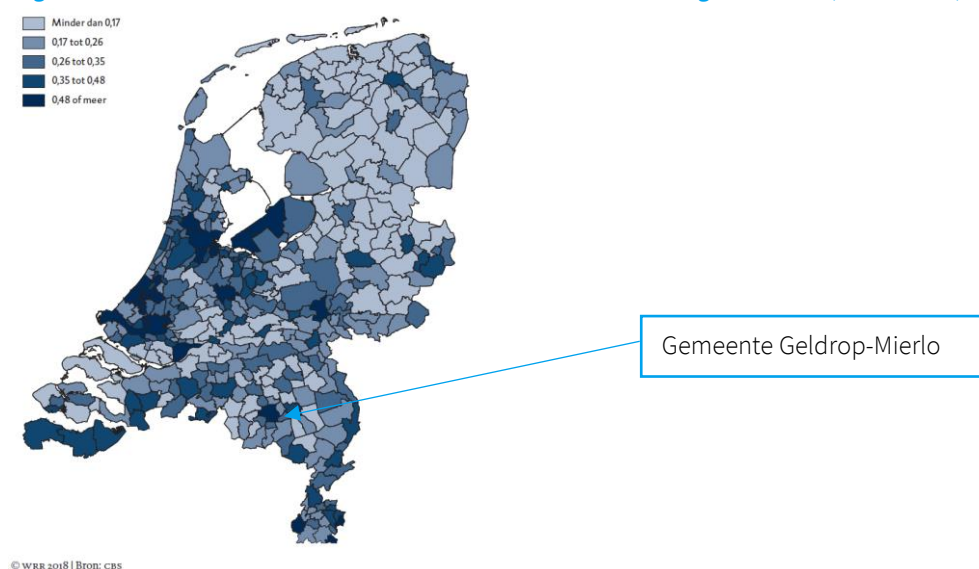
## 1.2 Diversiteit

Een andere ontwikkeling die invloed heeft op hoe we samen leven is de toenemende diversiteit. Sinds het einde van de Tweede Wereldoorlog is de samenstelling van de bevolking in Nederland naar herkomst steeds meer divers geworden.

Dit komt onder andere door de immigratie uit een steeds groter aantal herkomstlanden, door de natuurlijke bevolkingsgroei onder migranten en de enorme toename van het aantal arbeidsmigranten uit Oost-Europa.

De bevolkingsprognose van het CBS voorspelt dat de komende vijftig jaar de diversiteit in Nederland verder zal toenemen.<sup>iii</sup>

**Figuur 3 Diversiteit naar herkomst van de Nederlandse gemeenten (HHI-index)**



Bovenstaande kaart laat zien welke gemeenten de meeste diversiteit kennen. Hoe donkerder de kleur, hoe meer mensen er wonen met een niet-Nederlandse achtergrond. Te zien is dat de gemeente Geldrop-Mierlo een voor Nederland gemiddelde diversiteit kent (0,26-0,35). Daarbij zullen bovendien verschillen zijn tussen Mierlo en de wijken in Geldrop. De diversiteitscijfers zijn echter niet op wijkniveau beschikbaar. Geldrop-Mierlo kent in verhouding met andere gemeenten in Brabant een relatief diverse samenstelling van de bevolking. In de randstad is de samenstelling nog meer divers. In het noorden van Nederland is de samenstelling veel minder divers.

Uit onderzoek<sup>iii</sup> blijkt dat in buurten waar veel diversiteit is, men vaak minder contact met elkaar heeft. Men beoordeelt het contact ook minder positief en oordeelt negatiever over de eigen leefomgeving. Het is in deze tijd van diversiteit dus ook vanuit deze ontwikkeling gezien van belang om binnen het gemeentelijke beleid aandacht te hebben voor de integratie van verschillende culturen in de samenleving en daarmee het versterken van de sociale cohesie in buurten en wijken. Daarbij is het goed alle groepen te integreren en een plek te geven binnen de reguliere voorzieningen (dus geen aparte winkels of culturele centra), zodat allochtone en autochtone inwoners elkaar ontmoeten en leren kennen.

### 1.3 Individualisering en digitalisering

De toenemende individualisering en digitalisering heeft gevolgen voor hoe mensen wonen, werken, leren en recreëren.

Het aantal alleenwonenden in Nederland groeit. In 2008 bestond 15,7 procent van alle huishoudens uit één persoon, in 2018 was dat 17,4 procent. In Geldrop-Mierlo is het percentage alleenwonenden met 14,6 procent lager dan gemiddeld<sup>iv</sup>.

Er zijn nog steeds meer gehuwde paren dan alleenstaanden, maar het verschil is kleiner geworden. Dit is deels een gevolg van de vergrijzing en scheidingen, maar ook maken steeds meer mensen een bewuste keuze om alleen te wonen. Alleenwonenden zijn voor hun sociale contacten aangewezen op contacten van buiten. Dit kan middels fysieke ontmoetingen, maar ook online.

CBS laat bijvoorbeeld zien dat sociale en maatschappelijke participatie de laatste jaren niet per se minder is, maar dat het vooral anders wordt ingevuld. Het sociale contact via internet is sterk gegroeid. Voor het vinden van een partner bijvoorbeeld is internet in korte tijd een belangrijk middel geworden. Toch is fysieke ontmoeting, via vrijetijdsbesteding, nog altijd de meest voorkomende manier om een partner te ontmoeten, maar de rol hiervan loopt terug.

Naast de mogelijkheden die digitalisering biedt voor het leggen en onderhouden van sociale contacten kunnen technologische ontwikkelingen ook oplossingen bieden voor voorzieningen die door de schaalvergroting zijn verdwenen uit de wijken en dorpen. Denk aan online winkelen en diverse zorg- en welzijnsvoorzieningen die het mogelijk maken voor zorgbehoevenden om langer zelfstandig te blijven wonen. Voorbeelden zijn een online spreekuur van de huisarts, een digitaal platform voor het bij elkaar brengen van vraag en aanbod van hulpdiensten, domoticavoorzieningen in de woning, sociale alarmering of dwaaldetectie of het live streamen van een kerkdienst of vergadering.

Naast de vele mogelijkheden die het biedt, kan digitalisering echter ook leiden tot negatieve ontwikkelingen als het niet aansluit bij de behoeften en mogelijkheden van mensen en samenlevingen.<sup>v</sup> Niet iedereen kan immers meekomen in de digitale samenleving. Bovendien neemt door de vele digitale oplossingen de noodzaak van fysieke winkels en voorzieningen af, waardoor mensen minder spontane ontmoetingen hebben met anderen. Door de toenemende digitalisering en individualisering zal er een groep mensen zijn, die geen aansluiting vindt en in een sociaal isolement raakt. Deze groep heeft speciale aandacht. Het bewust creëren van ontmoetingen en ontmoetingsplaatsen is van belang om sociaal isolement te voorkomen. In de leefomgeving zal dan ook ruimte geboden moeten worden om zowel online sociaal contact als fysieke ontmoetingen te faciliteren en ervoor te zorgen dat iedereen kan meekomen in deze ontwikkeling.

## 1.4 Het verdwijnen van voorzieningen

In wijken en dorpen verdwijnen steeds meer voorzieningen. Winkels verdwijnen bijvoorbeeld door onder andere schaalvergroting, toegenomen mobiliteit en de hiervoor genoemde digitale oplossingen waaronder de enorme opkomst van het internet-winkelen. Door de ontkerkelijking worden kerken steeds vaker aan de eredienst onttrokken en gesloopt of herbestemd. Een ander voorbeeld zijn de scholen: deze sluiten omdat ze te klein worden vanwege de ontgroening. En ook bedrijven, en daarmee de werkgelegenheid, worden verplaatst naar de stad of grotere bedrijventerreinen in de regio.

Met het wegtrekken van de voorzieningen verdwijnen zoals hiervoor reeds vermeld ook de natuurlijke ontmoetingsplekken waar wijk- en dorpsbewoners elkaar dagelijks tegenkomen, elkaar leren kennen en contact hebben met elkaar. Ook moeten inwoners verder reizen voor hun dagelijkse voorzieningen. Voor de meeste mensen is dat geen probleem. De toegenomen mobiliteit is immers mede debet aan het verdwijnen van voorzieningen in de buurt. Maar voor mensen die kwetsbaar zijn en minder mobiel heeft het verdwijnen van voorzieningen in de buurt wel grote gevolgen. Ook leidt het wegtrekken van voorzieningen tot leegstand, wat een verpauperde indruk maakt en een negatieve invloed heeft op de levendigheid in het dorp of de wijk.

## 1.5 Veranderingen in het onderwijs

Het (basis)onderwijs is de laatste jaren sterk in ontwikkeling. Naast het traditionele klassikale onderwijs werken kinderen gedurende de dag steeds vaker in groepjes, de computer krijgt een steeds prominentere plek binnen de school en scholen kiezen steeds vaker voor vernieuwende onderwijsconcepten, zoals jenaplan, montessori en vrijeschool. In opkomst is ook het unitonderwijs, waarbij geen reguliere klassen, maar groepen van 70 á 90 kinderen bij elkaar zitten. Leerkrachten werken in deze units in een gedifferentieerd team samen met mensen binnen en buiten de school. Ook het aantal brede scholen is de laatste jaren bijna verdubbeld: In 2011 waren er 1.600 brede scholen (PO) in Nederland, in 2016 waren dit er al 3.000.

Deze vernieuwingen binnen het onderwijs vragen niet alleen om aanpassingen van het onderwijs zelf, maar ook van de accommodaties. De inrichting van veel traditionele onderwijsgebouwen is niet toegerust voor deze vernieuwende vormen van onderwijs. Zo hebben brede scholen naast klaslokalen ook faciliteiten nodig om hun bredere maatschappelijke functie te vervullen, er zijn geschikte ruimten nodig voor computeronderwijs en voor het werken in groepen of individuele begeleiding. En unitonderwijs vraagt bijvoorbeeld weer om grotere ruimtes. Het is daarom belangrijk de traditionele onderwijsaccommodaties aan te passen of te voorzien in nieuwe voorzieningen, zodat de accommodaties weer aansluiten bij de moderne vormen van onderwijs.

## 1.6 Verduurzaming

Een andere ontwikkeling die van grote invloed is op onze woon- en leefomgeving is de energietransitie. Het is een groot maatschappelijk vraagstuk waar we als samenleving serieus de schouders onder moeten zetten. Om de gevolgen van de opwarming van de aarde tegen te gaan, moeten we zuinig omgaan met ons energieverbruik en overstappen naar duurzame energiebronnen. Dit geldt voor (sociale) huur- en koopwoningen, bedrijfsgebouwen én maatschappelijk vastgoed.

Veel maatschappelijk vastgoed, zoals scholen en sport- en culturele accommodaties, zijn verouderd en beschikken over oude installaties. Dit geldt ook voor diverse huidige gebouwen in Mierlo. Het energieverbruik in deze gebouwen is hoog. Om in de energieopgave te voorzien zullen deze oude gebouwen moeten worden vervangen of zijn ingrijpende en kostbare aanpassingen nodig om ze te voorzien van goede isolatie en energiezuinige voorzieningen. Ook moet zuinig worden omgegaan met het energieverbruik. Hiervoor is een zo efficiënt mogelijke bezetting van ruimtes essentieel.

## 1.7 Veranderingen in het verenigingsleven

In de periode van 2012 tot 2018 zien we dat het aantal leden van sportverenigingen, culturele verenigingen, hobbyverenigingen en gezelligheidsverenigingen in Nederland ieder jaar afneemt.<sup>vi</sup> In de periode 2012-2016 bleef het deel van de personen vanaf 15 jaar dat lid was van een vereniging stabiel op meer dan driekwart.<sup>vii</sup> Dit lijkt erop te duiden dat nog evenveel mensen lid zijn van een vereniging, maar dat mensen gemiddeld van minder verschillende verenigingen lid zijn.

Ook in de organisatiestructuur van verenigingen zien we verschuivingen. Mede doordat het voor verenigingen steeds moeilijker is voldoende bestuursleden aan zich te binden, zien we bijvoorbeeld een opkomst van multi-verenigingen, waarbij meerdere (sport)verenigingen samengaan onder één vereniging(sbestuur).

## 1.8 Participatiesamenleving

In de huidige samenleving wordt verwacht dat we ‘actief burgerschap tonen’. Het Ministerie van Onderwijs, Cultuur en Wetenschap (OCW) formuleert dat als de bereidheid en het vermogen om deel uit te maken van een gemeenschap en daar een actieve bijdrage aan te leveren.

Als we spreken van burgerparticipatie kunnen we drie vormen onderscheiden:

### 1. Meedoen (maatschappelijke participatie)

Hierbij gaat het om de mate waarin mensen actief meedoen in de samenleving, zoals bijvoorbeeld contacten die mensen hebben in de buurt en met familie, deelnemen aan activiteiten, lidmaatschap van verenigingen, het verrichten van (vrijwilligers)werk, et cetera.

### 2. Meedenken (beleidsparticipatie)

Dit betreft een vorm van participatie waarbij de overheid aan zet is en inwoners vraagt om mee te denken/praten over het beleid of bij de uitvoering van een project. Ook adviesraden zoals een dorpsraad of cliëntenraad behoren tot deze vorm van participatie.

### 3. Zelf doen (maatschappelijk initiatief)

Dit gaat om eigen initiatieven van inwoners, zoals het gezamenlijk onderhouden van het openbaar groen, het inrichten van een speeltuintje, het voeren van actie voor een verkeersveilige straat of het organiseren van een buurtbarbecue. Maar het gaat ook om het - al dan niet met ondersteuning van de overheid - aan de slag gaan om als inwoners een maatschappelijk vraagstuk aan te pakken, zoals de zorg, de energietransitie of de aanleg van een glasvezelnetwerk. Dit zien we steeds vaker gebeuren in de vorm van coöperaties. Ook het zelf beheren van een sport- of maatschappelijke accommodatie en het burgerinitiatief Natuurlijk Goed Mierlo zijn voorbeelden van maatschappelijk initiatief. In dit participatieveld zijn de burgers aan zet en heeft de gemeente een faciliterende rol. Als men spreekt over overheidsparticipatie heeft men het over deze vorm van participatie.

Voorafgaand aan de participatiemaatschappij was in Nederland sprake van een verzorgingsstaat. In die periode heeft de overheid juist de regie overgenomen van de burger. In de huidige participatiesamenleving ontplooiën burgers weer steeds meer eigen initiatieven en neemt het (gevoel van) eigenaarschap voor de eigen woon- en leefomgeving onder de inwoners weer toe. Inwoners willen weer steeds vaker zelf de verantwoordelijkheid dragen voor hun eigen woon- en leefomgeving en de aanpak van maatschappelijke vraagstukken.

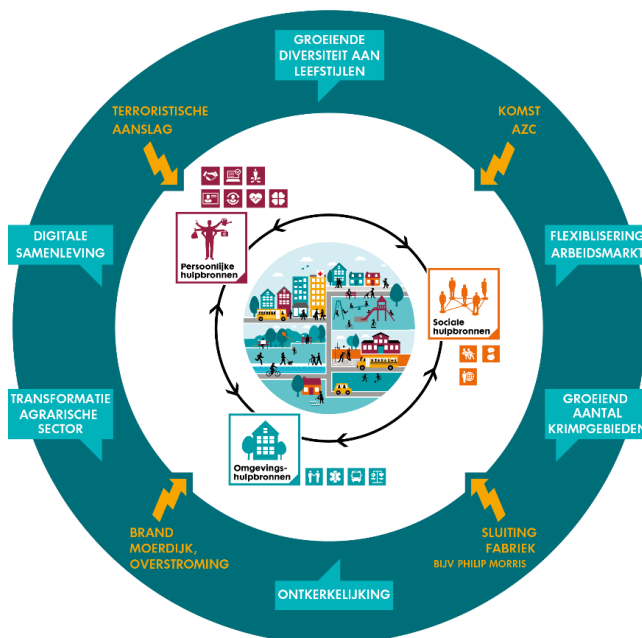
## 2 Sociale veerkracht: omgaan met veranderingen in de maatschappij

De bovengenoemde maatschappelijke ontwikkelingen hebben invloed op ons als mens en op de samenleving. Hoe we als individu en als samenleving omgaan met deze veranderingen noemen we sociale veerkracht.

### 2.1 Het begrip sociale veerkracht

Het begrip veerkracht komt oorspronkelijk uit de rampenstudies: “Hoe snel hebben mensen na een ramp, zoals bijvoorbeeld een overstroming of aardbeving, hun huisje weer opgebouwd?” In het programma ‘sociale veerkracht’ van de provincie Noord-Brabant hanteren we een bredere toepassing van het begrip. Het gaat hierbij niet zozeer om het omgaan met tegenslagen of veranderingen in het leven die voor mensen individueel als ingrijpend worden ervaren, zoals een overlijden of het verliezen van je baan, maar om veranderingen met een bredere maatschappelijke impact.

Het kan daarbij gaan om zowel plotselinge veranderingen (“schokken”) zoals de komst van een AZC of de sluiting van een grote fabriek, als om geleidelijke veranderingen, zoals de hiervoor genoemde ontwikkelingen als ontgroening en vergrijzing, groeiende diversiteit aan leefstijlen, de transitie van de verzorgingsstaat naar de participatiesamenleving, de individualisering en digitalisering, verduurzaming et cetera. (zie figuur 1).



Figuur 1: Plotselinge (schokken) en geleidelijke veranderingen

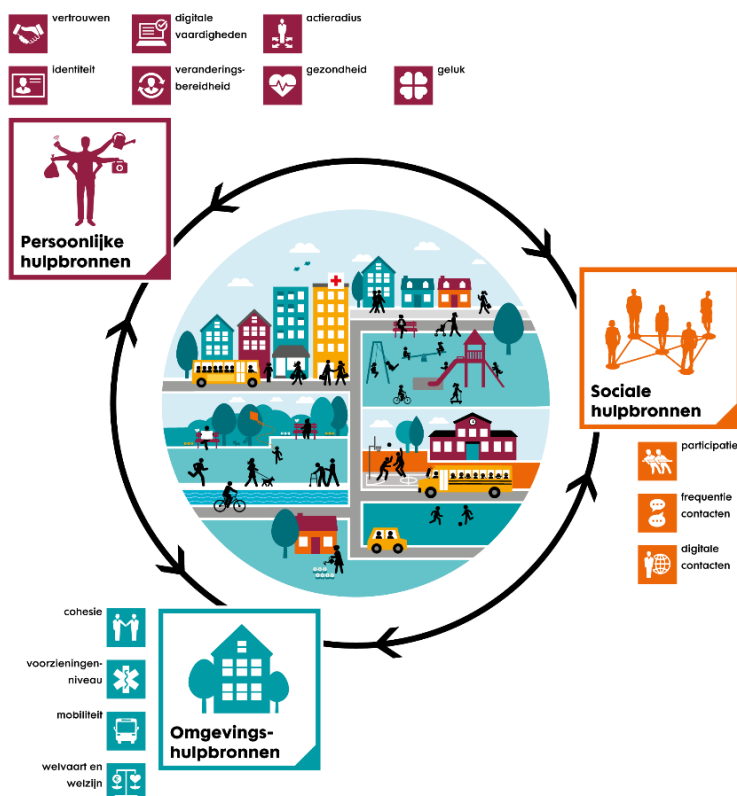
Het begrip sociale veerkracht definiëren we in dit kader als volgt:

**Sociale veerkracht is het vermogen van mensen en gemeenschappen om met veranderingen om te gaan en de toegang tot externe hulpbronnen die ze daarbij hebben.**

Er zijn 3 externe hulpbronnen:

- **Persoonlijke hulpbronnen:** de capaciteit van mensen (vaardigheden en competenties) en de motivatie om deze capaciteiten te gebruiken. We hebben het dan over persoonlijke kenmerken zoals opleidingsniveau, inkomenspositie, veranderingsbereidheid en vertrouwen in medemens of instituties.

- **Sociale hulpbronnen:** het hebben van sociale contacten (ook digitaal), informele hulp en de manier waarop en de mate waarin men participeert: sociaal, politiek en maatschappelijk. Via die sociale netwerken hebben mensen toegang tot hulpbronnen die ze individueel niet kunnen bereiken.
- **Omgevingshulpbronnen:** de aanwezigheid of bereikbaarheid (digitaal of met vervoer) van voorzieningen én de eigenschappen van de wijk (zoals de mate van welvaart, de sociale cohesie en veiligheid in de buurt).



De mate van sociale veerkracht wordt bepaald door een samenspel van de drie hulpbronnen. Tot op bepaalde hoogte zijn hulpbronnen inwisselbaar en kunnen elkaar daarmee compenseren.

*Voorbeeld:*  
 In een klein dorp waar nauwelijks voorzieningen aanwezig zijn (weinig omgevingshulpbronnen), kunnen mensen die niet beschikken over een auto of rijbewijs (beperkte persoonlijke hulpbronnen), toch veerkrachtig zijn op het moment dat zij een sterk sociaal netwerk hebben waarop zij een beroep kunnen (sociale hulpbronnen) én willen (persoonlijke hulpbron) doen.

### Monitor sociale veerkracht

Om inzichtelijk te maken wat sociale veerkracht is en hoe het zich ontwikkelt, heeft het PON samen met Telos, de Monitor Sociale Veerkracht ontwikkeld.<sup>viii</sup> Enerzijds om inzicht te bieden hoe het staat met de veerkracht in Brabant en de verschillen in veerkracht tussen verschillende groepen burgers en tussen verschillende plekken/gebieden in Brabant weer te geven. Anderzijds om te verklaren wat bijdraagt aan sociale veerkracht en wat er daadwerkelijk toe doet.



## 2.2 Wat doet ertoe? Elementen die sociale veerkracht versterken

Wat heeft de meeste invloed op de ontwikkeling van sociale veerkracht? Wat draagt bij? Op basis van grootschalig populatieonderzoek heeft het PON onderzocht welke hulpbronnen het meest bijdragen aan de sociale veerkracht. In figuur 2 is de top 10 van meest verklarende indicatoren weergegeven, met daaromheen in willekeurige volgorde de indicatoren die er eveneens toe doen.

**Figuur 2 Top 10 hulpbronnen die het meest samenhangen met sociale veerkracht**



Uit figuur 2 blijkt dat met name persoonlijke hulpbronnen bepalend zijn voor de mate van sociale veerkracht, op de voet gevolgd door sociale hulpbronnen. Omgevingshulpbronnen blijken minder sterk direct samen te hangen met sociale veerkracht. Grote uitzondering is sociale cohesie in de buurt of wijk, wat een sterk positief effect heeft op sociale veerkracht.

Geluk draagt in sterke mate bij aan sociale veerkracht. Factoren zoals gezondheid en het aantal negatieve gebeurtenissen dat je in je leven hebt meegemaakt hangen hier direct of indirect mee samen. Naast deze individuele factoren staan in de top 10 aspecten die te maken hebben met de buurt: de cohesie in de buurt, de binding met de wijk, sociaal contact en het vertrouwen dat mensen hebben in instanties of in de medemens.

Deze resultaten laten zien dat een wijk/buurtgerichte aanpak, gericht op het versterken van de cohesie, sociale contacten, vertrouwen en de binding van mensen in en met de buurt of wijk, belangrijk is voor de versterking van de sociale veerkracht.

Omgevingshulpbronnen, zoals de aanwezigheid van voorzieningen en gebouwen an sich (dus enkel de gebouwen) blijken geen noemenswaardige bijdrage te leveren aan sociale veerkracht. Maar zodra een gebouw bijdraagt aan de versterking van de cohesie in de buurt, binding in de buurt en sociale (en eventueel digitale) contacten bevordert door de activiteiten die er plaatsvinden, levert het dus wel zeker een belangrijke bijdrage aan de sociale veerkracht van de wijk of het dorp. Gemeenschapshuizen en maatschappelijke (multifunctionele) accommodaties zijn plekken die deze functie kunnen vervullen en waar deze aspecten hun beslag kunnen krijgen.

### 3 Maatschappelijke rol van het gemeenschapshuis

Zoals we hiervoor aangaven zijn gemeenschapshuizen en maatschappelijke (multifunctionele) accommodaties plekken die bij kunnen dragen aan de versterking van sociale veerkracht. Maar wat betekent dit concreet?

#### **Gemeenschapshuis als centrale ontmoetingsplek van het dorp of wijk**

Het gemeenschapshuis is een centrale ontmoetingsplek in een wijk of dorp. Het is een plaats waar jong en oud terecht kan voor een breed aanbod van activiteiten. Dit kunnen activiteiten zijn op het gebied van cultuur en ontspanning, maar ook sportactiviteiten en educatieve activiteiten kunnen in het gemeenschapshuis een plek hebben. In het gemeenschapshuis ontmoeten inwoners (jong en oud), verenigingen, maatschappelijke organisaties en ondernemers elkaar. Het is een belangrijke basisvoorziening die sociaal contact mogelijk maakt: veelal een randvoorwaarde voor maatschappelijke participatie, zodat mensen kunnen meedoen in de samenleving.

In Mierlo is op dit moment geen centrale ontmoetingsplek. Er zijn verschillende voorzieningen, ieder voor een eigen specifieke doelgroep (waaronder het gemeenschapshuis, ouderencentrum De Vliegert en een jongerencentrum Loesje) die verspreid in het dorp liggen.

#### **Synergie in een MFA: vitale netwerken**

Maar, met alleen onderling sociaal contact is een gemeenschap nog niet vanzelfsprekend sociaal veerkrachtig. Een ontmoetingsplek, waar sociaal contact kan ontstaan, is een belangrijke randvoorwaarde, maar voor veerkracht is meer nodig. De meerwaarde zit in de wijze waarop de brede maatschappelijke functie van het gemeenschapshuis wordt ingevuld en de wijze waarop het gebouw wordt beheerd en geëxploiteerd: bijvoorbeeld doordat het bijdraagt aan de cohesie in de buurt en de persoonlijke en sociale hulpbronnen versterkt.

Behalve een gebouw, dat ruimte biedt aan activiteiten, kan het gemeenschapshuis een belangrijke broedplaats zijn voor actie en nieuwe maatschappelijke initiatieven. In een gemeenschapshuis dat wordt gebruikt door een grote diversiteit aan doelgroepen en waar organisaties met elkaar samenwerken, ontstaat synergie en versterken activiteiten en organisaties elkaar.

Een zogenaamde multifunctionele accommodatie (MFA) vormt het fundament voor nieuwe vitale netwerken van (groepen) inwoners, verenigingen, organisaties en ondernemers, die met elkaar maatschappelijke vragen en behoeften oplossen. Denk aan (burger)initiatieven die oplossingen bieden voor maatschappelijke vraagstukken zoals eenzaamheid, integratie, armoede, duurzaamheid, laaggeletterdheid, digibetisme, gezondheid et cetera.

Zo kunnen vanuit het gemeenschapshuis activiteiten worden aangeboden om de vaardigheden van inwoners te versterken (versterking persoonlijke hulpbronnen), ontstaan sociale netwerken die informele hulp aanbieden (versterking sociale hulpbronnen) en het gemeenschapshuis biedt een fysieke ontmoetingsplek met allerlei voorzieningen en activiteiten die de sociale cohesie in de buurt versterken (versterking omgevingshulpbronnen).

Onderzoek van bureau EMMA naar de vitaliteit van netwerken in MFA's<sup>ix</sup> zegt hierover: Accommodaties zijn niet langer een plek waar evenementen plaatsvinden en waar verenigingen samenkomen, maar het wordt ook een plek waar het sociaal kapitaal zijn beslag kan krijgen. In de vitale netwerken schuilt het sociaal kapitaal dat benut kan worden om succesvol het hoofd te bieden aan de demografische en sociaal-maatschappelijke veranderingen die momenteel plaatsvinden. Een MFA biedt de mogelijkheid om van homogene, naar binnen gerichte groepen (bonding) naar samenwerking en een naar buiten gerichte blik te gaan (bridging). Gemeenschappen worden ontschot en opnieuw samengebracht.

## 4 Wat betekent dit voor Mierlo

In voorgaande hoofdstukken geven we aan dat verschillende maatschappelijke ontwikkelingen invloed hebben op de sociale veerkracht van de gemeenschap. Een multifunctionele accommodatie kan bijdragen aan sociale cohesie, binding in de buurt en sociale contacten. En daarmee aan het versterken van sociale veerkracht. Wat betekent dit voor Mierlo?

### 4.1 Situatie in Mierlo

In Mierlo is niet één centrale ontmoetingsplek aanwezig, maar maken verenigingen en maatschappelijke organisaties voor hun activiteiten gebruik van diverse – soms verouderde- accommodaties verspreid over het dorp. Zoals reeds in de inleiding is aangegeven is er voor bijna elke activiteit en doelgroep een aparte accommodatie: een verouderde sporthal, vijf schoolgebouwen, waarvan enkele verouderd en deels leegstaan, een gebouw voor culturele activiteiten, een jongerengebouw, een gezondheidscentrum, een bibliotheek en een gebouw voor de ouderen (de Vliegert). Een ruimte voor grotere activiteiten wordt (nog) gemist in Mierlo.

Een aantal accommodaties is eigendom van de gemeente. De gemeente verhuurt deze accommodaties aan een stichting, die het betreffende gebouw exploiteert en de ruimten verhuurt aan verenigingen en organisaties. Het gemeenschapshuis en jongeren centrum Loesje zijn bijvoorbeeld eigendom van de gemeente en in beheer van Stichting MFA. Ook de sporthal is eigendom van de gemeente, die tevens zorgdraagt voor het beheer ervan. Andere gebouwen zoals verenigingsgebouwen zijn privé-eigendom: ouderencentrum De Vliegert is bijvoorbeeld in eigendom en beheer van de lokale ouderenstichting.

### 4.2 Draagt de huidige situatie in Mierlo bij aan het versterken van sociale veerkracht met het oog op de maatschappelijke ontwikkelingen die voorliggen?

Een centrale ontmoetingsruimte zoals een MFA's biedt veel kansen, maar zoals we eerder ook al aangaven draagt een (multifunctionele) accommodatie alleen bij aan de versterking van de sociale veerkracht als het zorgt voor sociale cohesie en het versterken van persoonlijke vaardigheden en de sociale netwerken van de inwoners.

Het lijkt erop dat de huidige accommodaties qua gebouw en exploitatie onvoldoende (bewust) anticiperen op de huidige maatschappelijke ontwikkelingen en wensen vanuit de samenleving. Er is niet of nauwelijks synergie of afstemming tussen de diverse gebouwen en organisaties. De gemeente voert op dit moment geen bewust beleid om hierop te sturen. Hierdoor blijven de kansen en mogelijkheden die de accommodaties bieden om vitale netwerken en veerkrachtige gemeenschappen te stimuleren onderbenut.

Door de veelheid en versnippering van accommodaties hebben veel gebouwen een (te) lage bezettingsgraad en is er niet of nauwelijks afstemming en samenwerking tussen verenigingen en organisaties. Hierdoor wordt onvoldoende gebruik gemaakt van elkaars kwaliteiten en komen vitale netwerken niet - of niet gemakkelijk - tot stand. Vitale netwerken die zo belangrijk zijn als broedplaats om te anticiperen op maatschappelijke ontwikkelingen en het creëren van sociaal veerkrachtige gemeenschappen.

Op dit moment wordt het onderhoud en de exploitatie ad hoc en per gebouw aangepakt. Is er een dak kapot, dan wordt dit gerepareerd. Is er een probleem, dan wordt er een oplossing gezocht voor dat probleem. Ook is er geen actief beleid voor verduurzaming van de maatschappelijke accommodaties, behoudens het toepassen van ledverlichting, het plaatsen van zonnepanelen e.d..

Gezien het hiervoor beschreven belang van maatschappelijke accommodaties, is het echter zinnig een actief accommodatiebeleid te voeren met een overkoepelende aanpak, waarin wordt geanticipeerd op maatschappelijke ontwikkelingen en toekomstige behoeften van verenigingen en organisaties. Met actief beleid kunnen gemeenschapsaccommodaties hun bredere maatschappelijke functie vervullen en wordt een fundament gebouwd voor vitale netwerken en sociaal veerkrachtige gemeenschappen. Hiermee kan een plek worden gecreëerd waar het sociaal kapitaal in Mierlo zijn beslag kan krijgen.

### 4.3 Wat is nodig in Mierlo?

Eén multifunctionele accommodatie, waarin alle sociaal-maatschappelijke activiteiten worden samengebracht in één gebouw, kan dus veel meerwaarde bieden voor de sociale veerkracht in Mierlo. Er is echter geen standaardoplossing voorhanden.

Elke gemeente en ieder dorp of wijk heeft immers haar eigen bestaande voorzieningen en eigen specifieke inwoners, organisaties en ondernemers met ieder hun eigen accommodatiebehoeften. Elk dorp en elke wijk is uniek. Daarmee is de beste oplossing voor een wijk of dorp altijd maatwerk. In elke omgeving moet je op zoek naar de ambities en toekomstvisie van het dorp of wijk en welke voorziening daarbij het beste aansluit. Vervolgens moet worden bekeken welke mogelijkheden de huidige context biedt om de ambities en de visie daadwerkelijk vorm te geven.

Om dit in beeld te brengen is het nodig in de wijk of het dorp – en in dit geval in Mierlo - een aantal zaken te inventariseren:

- Wat zijn wensen voor de toekomst? Hoe willen de inwoners, verenigingen, organisaties en ondernemers de sociale veerkracht in het dorp versterken? Wat is hiervoor nodig? Hierbij is het belangrijk met elkaar na te denken hoe het dorp of de wijk wil anticiperen op de eerder beschreven maatschappelijke ontwikkelingen waar de samenleving mee te maken heeft en de invloed daarvan op de accommodatiebehoefte.

- Welke maatschappelijke accommodaties zijn er op dit moment in Mierlo? (denk hierbij aan verenigingsgebouwen, scholen, kerken, sport- en culturele accommodaties, maar ook bijvoorbeeld aan accommodaties die een maatschappelijke functie kunnen bieden, zoals cafés met een zaal e.d.).
- Welke ruimten zijn er in elk gebouw aanwezig en welke activiteiten, van welke verenigingen/organisaties vinden er wanneer plaats? Wat is de bezetting van de ruimtes in het gebouw?)
- Hoe is het beheer en de exploitatie geregeld? Is men tevreden? Zijn er veranderingen gewenst? Is de exploitatie gezond?
- Hoe is de onderhoudstoestand van elk gebouw? Naast bouwkundig onderhoud gaat het hier ook over de huidige staat van de installaties. Ook: Is het gebouw duurzaam (te maken)?
- Welke verenigingen, organisaties, ondernemers en sleutelfiguren zijn er binnen de gemeenschap? Hoe zijn de onderliggende verhoudingen? Welke vormen van samenwerking zijn er?
- Welke wensen en behoeften hebben de huidige en potentiële gebruikers ten aanzien van ruimte en beheer? Welke knelpunten ervaren zij ten aanzien van de huidige reeds bestaande accommodaties?

Deze inzichten bieden de basis voor het opstellen van een heldere en aansprekende toekomstvisie op de functie en werkwijze van de diverse accommodaties in het dorp of de wijk. Op basis hiervan kunnen weloverwogen keuzes worden gemaakt welke voorzieningen met elkaar kunnen worden gecombineerd en elkaar kunnen versterken. Dit leidt tot een accommodatieplan, dat gedeeld en gedragen wordt door de diverse verenigingen, organisaties, ondernemers, gemeente, inwoners.

Het is aan de gemeente om dit proces te faciliteren en bewoners(groepen), zoals Natuurlijk Goed Mierlo, hierin een leidende rol te geven. Dit laatste om eigenaarschap bij de inwoners te garanderen, zodat zij zich ook (mede) verantwoordelijk voelen om de ambities daadwerkelijk te realiseren.

## 5 Succesvolle praktijkvoorbeelden

Vanaf het jaar 2000 ongeveer zien lokale overheden (gemeenten en provincie) het groeiende potentieel van de gemeenschapshuizen en beginnen zij te investeren in een bredere toepassing daarvan. Soms worden naar aanleiding van de zogenoemde integrale dorpsontwikkelingsplannen (IDOP) multifunctionele accommodaties gerealiseerd die tal van functies in zich verenigen. Naast ontmoeten, sport, cultuur en welzijn gaat het dan om zaken als onderwijs en kinderopvang, woon- en zorgvoorzieningen voor ouderen, een bibliotheek et cetera.<sup>x</sup>

Op verschillende plekken in Brabant zijn er op dit moment al succesvolle multifunctionele accommodaties met een bredere maatschappelijke functie te vinden. Hieronder beschrijven we enkele voorbeelden.

### Dorpshuis de Schalm – Heerle

Dorpshuis de Schalm is een herbestemd kerkgebouw in Heerle, gemeente Roosendaal. In het voormalige kerkgebouw zijn het dorpshuis, de huisarts, fysiotherapeut, de prikdienst, de boekspot (mini-bibliotheek) en de kerk ondergebracht. Van oudsher vinden er traditionele activiteiten als vergaderen en repeteren plaats. Maar De Schalm wil steeds meer inspelen op wat er nog meer leeft in het dorp en in de maatschappij. Zo is er nu ook een wekelijkse ontmoetingsplek voor alleenstaande ouderen (de Buurtkamer) en een maandelijks Parkinson Café.



### Cultuureel Centrum Elckerlyc – Hilvarenbeek

Elckerlyc is het bruisende, culturele hart van de gemeente Hilvarenbeek waarin inwoners, verenigingen, gemeenschap, maatschappij, kunst en cultuur, informatie en educatie samenkomen en samenwerken. Elckerlyc is bijdetijds, volgt en past zich aan aan trends en aan maatschappelijke, duurzame en digitale ontwikkelingen.

### MFA De Molenwiek – Molenschot

De Molenwiek heeft als doel om Molenschot leefbaar te houden en de saamhorigheid en betrokkenheid van de inwoners te versterken. Het stichtingsbestuur werkt daarbij vooral faciliterend: zij denken mee met initiatieven vanuit de inwoners. De centrale ruimte is een gastvrije plek waar iedereen binnen kan lopen om de krant te lezen, koffie te drinken, te internetten en een praatje te komen maken. De MFA is een veelzijdige culturele en sportieve ontmoetingsplaats voor de vele verenigingen en groepen uit het dorp.







#### **MFA de Valuwe - Cuijk**

De Valuwe is een gemeenschapshuis met ruimtes voor grote en kleine activiteiten, een professionele keuken waar ruimte is voor diverse activiteiten, een ontmoetingsruimte en een bar. Daarnaast biedt de MFA een thuis aan diverse gezondheid- en welzijnsorganisaties, zoals GGZ, fysiotherapie en een intercultureel centrum.

#### **Jenaplan middelbaar onderwijs - Beesel (niet in Brabant)**

In een voormalige greswaren-fabriek wordt op dit moment een nieuwe middelbare school ontwikkeld. De lessen zijn zo min mogelijk in klassen en er komt een restaurant in de school die tijdens schooluren wordt gerund door leerlingen. De bibliotheek krijgt een plek in de school en ook voor andere bedrijven en instellingen is ruimte. De school is 365 dagen per jaar open en vormt het kloppend hart van de gemeenschap".



#### **De Cammeleur - Dongen**

De Cammeleur is de sociaal-culturele ontmoetingsplek in het centrum van Dongen. Elke Dongenaar heeft de spreekwoordelijke sleutel tot deze moderne multifunctionele accommodatie. De vier organisaties die in De Cammeleur gevestigd zijn - Stichting DonckHuys, Bibliotheek Theek 5, Het KunstPodium en ContourdeTwern - bieden samen een laagdrempelig belevingshuis voor alle leeftijden. De Cammeleur inspireert en daagt haar bezoekers uit om mee te doen in de Dongense samenleving. Een ontmoetingsplek in het hart van de gemeente, waar alles mogelijk is.



#### **Multifunctionele sportaccommodatie de Smeltkroes -Liessel**

De Smeltkroes in Liessel werd in 2012 gebouwd door de stichting Belsa (stichting Beheer en Exploitatie Liesselse Sport Accommodatie), een samenwerkingsverband van de volleybalvereniging, korfbalvereniging, voetbalvereniging, tennisclub en dorpsraad. In de Smeltkroes zijn de buitensport- en binnensportaccommodatie bijeen gebracht in één centraal gebouw met daaromheen de sportvelden. Er is een gezamenlijke kantine en ook de kleedkamers worden door alle verenigingen/huurders gezamenlijk gebruikt. De kantine wordt ook ingezet voor algemene vergaderingen en activiteiten voor en door het dorp.



- 
- i CBS (2017) percentage 65-plussers tien jaar geleden en nu.
  - ii Provincie Noord-Brabant (2017) *De bevolkings- en woningbehoefteprognose Noord-Brabant: actualisering 2017*
  - iii Jennissen, R. et al. (2018) *De nieuwe verscheidenheid: toenemende diversiteit naar herkomst in Nederland*. Den Haag: WRR
  - iv <https://www.cbs.nl/nl-nl/nieuws/2019/36/ouderen-wonen-minder-vaak-alleen>
  - v CBS (2017) Worden we individualistischer? <https://www.cbs.nl/nl-nl/nieuws/2017/52/worden-we-individualistischer->
  - vi CBS Statline: sociale contacten en maatschappelijke participatie
  - vii CBS (2017) Worden we individualistischer? <https://www.cbs.nl/nl-nl/nieuws/2017/52/worden-we-individualistischer->
  - viii Haar, van der, M. et al (2018) Monitor Sociale Veerkracht 2018. Het PON: Tilburg.
  - ix Jacobs, M. et al. (2016) Trots op on: Over de vitaliteit van netwerken rondom Brabantse multifunctionele accommodaties. EMMA: 's-Hertogenbosch
  - x Jacobs, M. et al. (2016) Trots op on: Over de vitaliteit van netwerken rondom Brabantse multifunctionele accommodaties. EMMA: 's-Hertogenbosch

**HETPON**



OPGERICHT IN  
**1947**



GEVESTIGD IN  
**TILBURG**

## KENNISONDERNEMING

STICHTING ZONDER WINSTOOGMERK

### AANTAL MEDEWERKERS

**20**



### INTENSIEVE SAMENWERKINGEN

MET UNIVERSEITEN EN ANDERE  
KENNISINSTELLINGEN

### SPECIFIEKE THEMA'S

- > VEERKRACHT
- > RUIMTE EN ENERGIE
- > OMGEVING
- > ARBEID
- > CULTUUR
- > ERFGOED
- > MIGRATIE
- > PARTICIPATIE
- > JEUGD
- > STURING

### ONZE OPDRACHTGEVERS

- > PROVINCIES
- > GEMEENTEN
- > ZORG- EN WELZIJSINSTELLINGEN
- > FONDSSEN

**HET  
PON**

#### Over het PON

##### Passie voor samen leven

Het PON is een kennisonderneming in het hart van de samenleving. We halen meningen en voorkeuren uit de samenleving op over alles wat mensen bezig houdt. Bij de mensen zelf, in nauwe samenwerking met die mensen. Die voorkeuren en meningen onderzoeken we, analyseren we en duiden we. Met prikkelende aanpakken en innovatieve methodieken. Emoties verbinden we aan feiten, kennis koppelen we aan beleving. We leggen dwarsverbanden die op het eerste gezicht niet zo vanzelfsprekend zijn. En soms ontwrichten we.

Met die uitkomsten en inzichten adviseren we beleidsmakers en bestuurders. Of ze nu bij een gemeente, provincie, woningcorporatie of zorginstelling werken. Zodat ze afgewogen keuzes kunnen maken. Zodat ze bestuurlijk kunnen vernieuwen. En zodat ze een positieve impuls kunnen geven aan de samenleving van morgen.

Stationsstraat 20c  
5038 ED Tilburg  
+31 (0)13 535 15 35  
info@hetpon.nl  
www.hetpon.nl