



Boer-burger verbindingen in Noord-Brabant

Een quickscan

HET **pon** | **telos**

Boer-burger verbindingen in Noord- Brabant

Een quickscan

Fenna Bijster MSc.
Dr. Inge van Roovert
Drs. Mirjam Smulders

Colofon

Het PON & Telos heeft dit onderzoek verricht in opdracht van

Provincie Noord-Brabant

Auteur(s)

Fenna Bijster MSc.
Dr. Inge van Roover
Drs. Mirjam Smulders

Fotograaf

Fenna Bijster MSc.

Publicatienummer

211685-1

Datum

januari 2022



© 2022 Het PON & Telos

Het auteursrecht van deze publicatie berust bij Het PON & Telos. Gehele of gedeeltelijke overname van teksten is toegestaan, mits daarbij de bron wordt vermeld.

Vermenigvuldiging en publicatie in een andere vorm dan dit rapport is slechts toegestaan na schriftelijke toestemming van Het PON & Telos. Hoewel deze publicatie met de grootst mogelijke zorg is samengesteld, kan Het PON & Telos geen enkele aansprakelijkheid aanvaarden voor eventuele fouten.

Meer informatie

www.hetpon-telos.nl

Inhoudsopgave

1	Inleiding	3
1.1	Leeswijzer	4
2	Afbakening van de quickscan	5
2.1	Inventarisatie boer-burger verbindingen	5
2.2	Selectieprocedure voor de interviews	5
3	In gesprek met de initiatieven	8
3.1	De geïnterviewde initiatieven	8
3.1.1	Een voorstelronde	9
3.2	De aard van de boer-burger verbinding	10
3.3	Impact	11
3.4	Betrokken partijen	12
3.5	Communicatie	13
3.6	Belemmeringen en kansen	14
3.7	Behoeften waarbij de provincie een rol kan spelen	15
3.8	Samenvatting	16
4	Slotbeschouwing	18
4.1	De kracht van de typen boer-burger verbindingen	18
4.2	Input voor een afwegingskader	20

1 Inleiding

Zowel in Europees verband, als op nationaal en provinciaal niveau is er een versterkte inzet merkbaar op verduurzaming van het landbouw- en voedselsysteem. Daarbij gaat het enerzijds om een schone en zorgvuldige productie van voedsel met zo min mogelijk negatieve impact op bodem, lucht en water en anderzijds om een duurzamere consumptie met minder verspilling en 'voedselkilometers'. In de afgelopen decennia zijn de boeren die ons voedsel produceren steeds verder van de consumenten af komen te staan. Het versterken van de verbinding tussen boer, burger en overheid is een belangrijke voorwaarde voor het realiseren van een duurzaam landbouw- en voedselsysteem. Het programma Landbouw & Voedsel van de provincie Noord-Brabant heeft hierin een verbindende, netwerkende en – steeds vaker – een inspirerende en initiërende rol. Integraal samenwerken van alle verschillende partijen op de schaarse Brabantse grond is de komende jaren een grote uitdaging. Een goede en open samenwerking tussen een boer en zijn omgeving, tussen boeren, burgers en gemeenten is hierin belangrijk. De provincie heeft de ambitie om te investeren in de verbondenheid met landbouw en burger en dit krijgt vorm door:

- Groei van korte ketens waarin consumenten producten kopen die herkenbaar 'made in Brabant' zijn;
- Natuurinclusieve landbouw te stimuleren waarin de landbouw door de maatschappij (h)erkend wordt als rentmeester van natuur, biodiversiteit en milieu;
- Samenwerking te stimuleren tussen boeren en burgers in gemeenschappelijke organisaties;
- Veranderingen in het landbouw- en voedselsysteem te laten zien waardoor Brabant trots kan zijn op de hoogwaardige producten die internationaal en regionaal worden afgezet.

Er zijn in Brabant diverse initiatieven die bijdragen aan de boer-burger verbinding. Op dit moment is er op provinciaal niveau geen actueel overzicht van welke initiatieven er actief zijn in Brabant, wat de initiatieven precies doen en welke partijen betrokken zijn.

Voorliggend onderzoek is een quickscan naar de lopende initiatieven op het gebied van boer-burger verbindingen in Brabant.

Het doel van deze quickscan is om te inventariseren welke initiatieven er actief zijn in Brabant. Een aantal initiatieven zijn geïnterviewd om de volgende vraag te beantwoorden: *Welke boer-burger verbindingen versterken een duurzame boer-burger relatie?* In de gesprekken zijn de volgende thema's besproken: het doel van het initiatief, de betrokken partijen, de soort relatie die er ontstaat tussen boer en burger, de communicatiemiddelen die worden gebruikt, de belemmeringen en kansen van het initiatief en wat zij denken dat de rol van de provincie kan zijn.

Deze quickscan levert vervolgens input die door de provincie gebruikt kan worden voor het maken van een afwegingskader waarlangs men kan toetsen welke initiatieven het beste passen bij de veranderpaden die de provincie binnen het programma Landbouw & Voedsel voor ogen heeft.

1.1 Leeswijzer

In hoofdstuk 2 van dit rapport leggen we uit hoe deze quickscan is afgebakend en hoe de geïnterviewde initiatieven zijn gekozen. In hoofdstuk 3 wordt vervolgens de opgehaalde informatie uit de interviews besproken aan de hand van de 7 typen verbindingen die in hoofdstuk 2 zijn toegelicht. Hoofdstuk 4 is de slotbeschouwing waarin de kracht van elke type verbinding wordt samengevat en tot slot een aantal criteria worden besproken die men kan meenemen bij het opstellen van een afwegingskader.

2 Afbakening van de quickscan

2.1 Inventarisatie boer-burger verbindingen

Voor een eerste inventarisatie van de diverse boer-burger verbindingen is via email contact opgenomen met 12 mensen die een goed beeld hebben van de bestaande boer-burger verbindingen in Noord-Brabant. Aan deze mensen is gevraagd of ze maximaal 5 initiatieven wilden noemen met daarbij kort vermeld wie de kartrekkers zijn van het initiatief, het doel, een korte omschrijving en een schatting van het aantal betrokken boeren en burgers. Ook is gevraagd of de provincie mogelijk al een rol had bij het initiatief en of andere partijen erbij betrokken zijn. Degenen die niet per email reageerden zijn telefonisch benaderd. Daarnaast is een korte literatuurstudie rondom het thema boer-burger verbindingen gedaan, om zoveel mogelijk boer-burger verbindingen in Noord-Brabant in beeld te krijgen.

2.2 Selectieprocedure voor de interviews

Op basis van de eerste inventarisatie is een overzicht van ongeveer 50 initiatieven opgesteld. Dit overzicht is opgenomen in de bijlage van dit rapport. Dit is zeker niet een volledig overzicht van alle bestaande initiatieven in Noord-Brabant, maar geeft een goed beeld. Vervolgens zijn er op basis van een beperkte literatuurstudie 7 typen boer-burger verbindingen gedefinieerd, waarbij de rol van burgers steeds net iets anders is. Deze typen verbindingen zijn gebruikt bij het selecteren van de initiatieven voor de interviews. Het gaat hierbij om de volgende typen:

- a **Burgers informeren:** De burger wordt geïnformeerd over een agrarisch bedrijf of algemeen over het landbouw- en voedselsysteem. Dit kan bijvoorbeeld in de vorm van een website, diverse sociale media kanalen, folders of een informatiebord bij een agrarisch bedrijf. Er is geen interactie en er ontstaat geen dialoog tussen de boer en de burger.
- b **Burger als bezoeker:** Interactie en/of dialoog tussen boer en burger, maar zonder vaste opvolging. Dit contact of dialoog kan eenmalig zijn, maar kan ook herhaaldelijk zijn. Een voorbeeld is het bezoek van een burger aan een open dag van een boerderij of het bezoek van een burger aan een evenement zoals een streekmarkt.
- c **Burger als buurman:** Het gaat hier om een overeenkomst tussen boer en burger in een specifiek gebied. De boer is bijvoorbeeld op zoek naar een license to produce; de mogelijkheid zijn bedrijf vorm te geven met goedkeuring of in harmonie met de omgeving. Het gaat hier vaak (niet altijd) min of meer om een gedwongen samenwerking. Er wordt door de boer overeenstemming gezocht met één of meerdere burgers en de directe leefomgeving is vaak de verbindende factor.

- d **Burger als gold card member:** Hierbij is de directe relatie tussen boer en burger een belangrijk onderdeel van het business model. Het gaat daarbij voornamelijk om multifunctionele activiteiten waarvoor de burger regelmatig op het bedrijf komt of producten afneemt. Het verschil met het type 'burger als bezoeker' is dat de activiteiten waar het bij 'burger als gold card member' om gaat om lange(re) termijn verbindingen vragen. De burger heeft bijvoorbeeld een groente, vlees of zuivel abonnement, waarbij wekelijks producten worden afgenomen, of komt regelmatig op de boerderij om zorg te ontvangen. Er ontstaat een wederzijdse afhankelijkheid waardoor de verbinding duurzamer is.
- e **Burger als partner:** Hierbij gaat het om verbindingen waarbij de boer samenwerkt met burgers, eventueel via vertegenwoordiging in maatschappelijke organisaties. De partijen streven een gezamenlijk doel na en hebben een gezamenlijk belang in de samenwerking. Een voorbeeld van zo'n samenwerkingsverband is een initiatief waarin burgers bij gebiedsinrichtingsplannen zijn betrokken als bewoners en/of gebruikers van het landschap, en ondernemers als de ontwerpers van dat landschap. Voornaamste verschil met het type 'burger als buurman' is dat het in dat geval gaat om een situatie waarin de ondernemer min of meer gedwongen wordt tot samenwerking, terwijl het hier om een vrijwillig project gaat dat wordt gestart vanuit het idee samen iets moois neer te kunnen zetten. Een ander voorbeeld is een initiatief waarin burgers en ondernemers samen activiteiten opstarten om een gebied op de kaart te zetten. Publiek-private samenwerkingsverbanden passen ook binnen deze smaak. Denk bijvoorbeeld aan initiatieven waarin ondernemers samenwerken met scholen om kinderen boerderijeducatie te kunnen bieden.
- f **Burger als (mede) verantwoordelijke:** In het type de burger als (mede) verantwoordelijke hebben burgers medezeggenschap in de bedrijfsvoering. Burgers hebben een wezenlijke invloed op de bedrijfsvoering omdat ze samen met de ondernemer beslissen wat er op het bedrijf gebeurt. Daarbij delen burgers ook de risico's, bijvoorbeeld van een slechte oogst of door geld te investeren in het bedrijf. Een voorbeeld van deze verbinding is een pergolabedrijf, ook wel Community Supported Agriculture. Een ander voorbeeld is een bedrijf waarbij burgers aandelen hebben – geld hebben geïnvesteerd – en dit in producten (bijvoorbeeld flessen wijn) terugbetaald krijgen.
- g **Platform van meerdere initiatieven:** Een beweging van waaruit meerdere projecten en initiatieven worden gestart en gesteund. Hierbij zijn meerdere multidisciplinaire partijen betrokken.

Vijf van de zeven typen verbindingen (b t/m f) zijn afkomstig uit Veen et al., 2010.¹ In het rapport van Veen et al., 2010 wordt met een verbinding bedoeld: *‘Een relatie tussen agrarische ondernemer en burger waarbij sprake is van interactie’*. Voor deze quickscan zijn hier nog twee typen verbindingen aan toegevoegd, namelijk *burgers informeren* en een *platform van meerdere initiatieven*. Er zijn boer-burger initiatieven die hoofdzakelijk gericht zijn op het informeren van de burger zonder een directe interactie tussen boer en burger. Daarnaast bestaan er ook platforms waarbij andere partijen dan boeren en burgers bij betrokken zijn en die meerdere initiatieven ondersteunen. In het rapport van Veen et al., 2010 wordt aangegeven dat het concept dat zij beschrijven niet volledig wetenschappelijk doortimmerd is en dat het concept niet in de praktijk getoetst is. De 7 genoemde typen verbindingen zijn in deze quickscan gebruikt om de lijst van initiatieven in te delen en deze indeling is vervolgens gebruikt om 11 initiatieven te selecteren voor een interview. Het doel hierbij was om in ieder geval van elke type verbinding 1 initiatief te interviewen om zo met een beperkt aantal gesprekken zo breed mogelijk informatie op te halen. Het uitgangspunt hierbij is dat alle typen verbindingen van waarde zijn en niet één type verbinding “beter” is dan de ander. De verbindingen zijn in deze quickscan ingezet als structureringsstool, wetende dat de complexe werkelijkheid niet te reduceren is naar deze 7 typen verbindingen. Sommige initiatieven passen dan ook bij meerdere typen verbindingen, of zijn zelfs moeilijk in te delen binnen deze 7 typen.

Het overzicht van ongeveer 50 initiatieven is door 3 onderzoekers van Het PON & Telos afzonderlijk ingedeeld en daarna is per verbinding een selectie gemaakt voor de 11 interviews. De interviews zijn afgenomen in de maanden december 2021 en januari 2022. De interviews werden online afgenomen en duurden ongeveer een uur. Per interview is er gesproken met een bestuurslid van het initiatief. Tijdens het interview zijn de volgende thema’s aan bod gekomen: algemene informatie over het initiatief, aard van de boer-burger verbinding, beoogde en behaalde impact, betrokken partijen, communicatie, belemmeringen, kansen en verbeterpunten en de rol of mogelijke rol van de provincie. In dit rapport gebruiken we de geïnterviewde initiatieven als voorbeeld voor de 7 verschillende typen verbindingen die gedefinieerd zijn in dit rapport.

¹ Veen, E., Vermeulen, P., De Wolf, P., Schoorlemmer, H. (2010). Verbindingen tussen agrarische ondernemers en burgers; Een verkennend onderzoek naar verschillende typen verbindingen. Wageningen, Praktijkonderzoek Plant & Omgeving en Wageningen UR Glastuinbouw.

3 In gesprek met de initiatieven

In dit hoofdstuk worden aan de hand van de thema's die aan bod zijn gekomen tijdens de interviews de belangrijkste bevindingen besproken. Dit doen we op basis van de typen verbinding met het geïnterviewde initiatief als praktijkvoorbeeld.

3.1 De geïnterviewde initiatieven

In Tabel 1 staan de typen verbindingen met daarbij de 11 geselecteerde initiatieven. Helaas is het niet gelukt om in het korte tijdsbestek van de quickscan een initiatief uit het type verbinding *burger als partner* te interviewen. Uiteindelijk zijn er 9 interviews gehouden en is informatie verkregen over 10 initiatieven.

Tabel 1 De geïnterviewde initiatieven ingedeeld naar type verbinding

Type verbinding	Initiatief	Doel van het initiatief	Toelichting
Burgers informeren	Trotse Jonge Boeren	Burgers informeren over hun voedselproducenten en welke stappen zij maken in de transitie naar een duurzaam landbouw- en voedselsysteem, zodat ze weer trots zijn op de boer en zodat er ook weer meer jonge mensen gaan werken in de agrarische sector	Op dit moment informeert Trotse Jonge Boeren vooral de burger, maar men doet ook mee aan activiteiten of beurzen om burgers te kunnen ontmoeten en het dialoog aan te gaan met de burger
Burger als bezoeker	Boert Bewust Land van Cuijk	Vanuit de boeren de dialoog aangaan met burgers en laten zien hoe de boeren waarde toevoegen aan de omgeving	Boert Bewust beschrijft zichzelf als een netwerkorganisatie en werkt regelmatig samen met andere initiatieven
Burger als bezoeker	Klasseboeren	Kinderen aan de hand van opdrachten op de boerderij laten ontdekken waar voedsel vandaan komt	
Burger als buurman	Beter Buiten Leven	Stimuleren van boer-burger samenwerking op het gebied van de toekomstige leefomgeving	Het initiatief is nog niet gestart, maar wel volledig uitgewerkt
Burger als gold card member	Goei Eete	Bewustwording creëren van lokaal en gezond voedsel	
Burger als gold card member	De Locatie	Het leveren van maatwerk op het gebied van jeugdzorg	
Burger als partner	Agrarische Natuur Vereniging	-	Helaas is het niet gelukt voor dit rapport een agrarische natuur vereniging te interviewen
Burger als (mede) verantwoordelijke	Herenboeren	Samen met een groep burgers gezond en duurzaam voedsel produceren en consumeren	
Burger als (mede) verantwoordelijke	Creabitat	Samen met een groep burgers duurzaam leven	Het initiatief is nog in ontwikkeling
Platform van meerdere initiatieven	013Food	Bijdragen aan de verduurzaming van productie en consumptie van voedsel in Midden-Brabant	
Platform van meerdere initiatieven	Een Goei Leven Land van Cuijk	De verbinding herstellen tussen consument en producent, tussen boer en burger, tussen mens en natuur en tussen mensen onderling. De beweging staat voor welzijn in het land van Cuijk met 3 pijlers:	

		voeding gezondheid en educatie, wonen ontmoeten en nieuwkomers en recreatie vieren en genieten.	
--	--	---	--

3.1.1 Een voorstelronde

Hieronder worden de 10 initiatieven waarover in de interviews informatie is opgehaald kort voorgesteld. Zoals eerder aangegeven gebruiken we in dit rapport de geïnterviewde initiatieven als voorbeeld voor de 7 verschillende typen verbindingen die gedefinieerd zijn in paragraaf 2.2.

Trotse Jonge Boeren is 5 jaar geleden in Noord-Brabant ontstaan vanuit het Brabantse Agrarische Jongeren Contact (BAJK) en wordt bestuurd door 10 vrijwilligers. De Trotse Jonge Boeren willen vooral door middel van social media burgers laten zien hoe het er op een boerderij aan toegaat en hoe zij bijdragen aan de verduurzaming van het landbouw- en voedselsysteem.

Boert Bewust is een landelijk initiatief in 11 streken waarvan Boert Bewust Land van Cuijk zich nog als enige in Brabant bevindt. Het is opgezet door een groep vrijwilligers met 1 betaalde coördinator. Het gedachtegoed van Boert Bewust is om de boer centraal te zetten en om hem te ondersteunen bij de dialoog met de burgers zodat men de meerwaarde van de boeren voor de omgeving kan laten zien en kan vergroten. Men organiseert diversen activiteiten en acties om boeren en burgers met elkaar in contact te brengen.

Klasseboeren is een onafhankelijke zelfstandige vereniging die door (klasse)boeren op vrijwillige basis wordt bestuurd. De vereniging Klasseboeren is aangesloten bij Boerderijeducatie Nederland. Het streven van Klasseboeren is dat kinderen tenminste 1 keer gedurende hun schooltijd een boerderij bezoeken, zodat ze leren waar voedsel vandaan komt.

Beter Buiten Leven is een uitgewerkt idee van het Brabants Burger Platform en ZLTO. Het initiatief wil graag in 6 sessies de dialoog tussen boeren en burgers faciliteren waarin het onderwerp de leefomgeving als gemene deler centraal staat. Het initiatief is nog niet gestart.

Goei Eete is een initiatief opgezet door een groep burgers. Het doel van het bestuur dat bestaat uit vrijwilligers is om te stimuleren dat mensen uit de regio van Tilburg voedsel kopen bij boeren uit de regio. Inmiddels is de ondernemer achter boerderijwinkel de Walhoeve een belangrijke kartrekker.

De Locatie is een zorgboerderij opgezet door een burger die werkzaam was in de jeugdhulpverlening. De Locatie is een kleinschalige boerderij waar wonen, werken en zorg wordt geboden op één locatie in een huislijke en vertrouwde omgeving. Er is een grote groep vrijwilligers betrokken bij de werkzaamheden op de boerderij.

Herenboeren is een landelijk initiatief dat gestart is in Noord-Brabant. Een groep burgers zijn gedeeld eigenaar (in een coöperatie) van een boerderij en hebben een boer in dienst. Samen met de boer zetten ze zelf de koers uit. De boerderijen zijn natuurgedreven. In Brabant zijn inmiddels 5 Herenboeren actief. Ze bieden voedsel voor 500 mensen per coöperatie.

Creabitat is een initiatief in ontwikkeling waarbij het gaat om samen duurzaam leven. Het initiatief wil de transitie in het landelijk gebied versnellen door creabitats te creëren met nieuwe natuur, regeneratieve landbouw en woningen. Deze creabitats moeten zelfvoorzienend zijn.

013Food is een foodvereniging waarvan duurzame doeners uit de regio Tilburg lid kunnen worden. Het bestuur bestaat uit 6 vrijwilligers en de leden van de vereniging bestaan o.a. uit bedrijven, boeren, restaurants, gemeenten, onderwijsinstellingen, de bibliotheek en de Rabobank. 013Food draagt bij aan de verduurzaming van de productie en consumptie van voedsel in Midden-Brabant door het initiëren en stimuleren van lokale foodprojecten.

Een Goei Leven is een beweging van waaruit projecten en initiatieven worden gestart en ondersteund. Binnen de projecten en initiatieven werken ondernemers, organisaties, verenigingen, onderwijsinstellingen en gemeente Land van Cuijk samen om de regio op de kaart te zetten en dingen snel en doeltreffend te doen op het gebied van de 3 pijlers: voeding, gezondheid en educatie; wonen, ontmoeten en nieuwkomers; recreatie, vieren en genieten. Het bestuur bestaat uit 8 vrijwilligers met uiteenlopende achtergronden.

3.2 De aard van de boer-burger verbinding

De aard van de boer-burger verbinding is per type verbinding verschillend. In deze paragraaf worden de verschillen die opgehaald zijn uit de interviews besproken.

Per type verbinding is het verschillend wie de initiatiefnemer is: de boer, de burger of een andere partij. Bij de typen *burgers informeren*, *burger als bezoeker* en *burger als buurman* komt het initiatief meestal vanuit de boeren en een goede dialoog tussen boer en burger is bij deze typen verbindingen belangrijk om echt verbinding te maken met de burger. Uit verschillende interviews blijkt dit echter lastig te bewerkstelligen. De gelegenheden om echt met elkaar in dialoog te gaan, doen zich voor op bijvoorbeeld open dagen of evenementen. Bij de verbinding *burger als bezoeker* is er ruimte voor dialoog en kan de mening of behoefte van burgers worden opgehaald, zodat de boer hiervan kan leren of op kan anticiperen. Echter op open dagen of evenementen zijn de gesprekken soms te kort om echt een goed en diepgaand gesprek te houden en om ook de behoeften van de burgers op te halen. Hierdoor blijft de burger vooral benaderd als consument en wordt vooral het verhaal van de boer goed overgebracht. De initiatieven Trotse Jonge Boeren en Boert Bewust geven aan dat een gesprek dat ontstaat rondom een product dat de burger kan proeven op de boerderij of een evenement, zoals speciale kaas of speciale vleeswaar, helpt bij het ontstaan van een goed gesprek hierover. Het initiatief Beter Buiten Leven geeft aan dat er meerdere dialogen nodig zijn tussen dezelfde mensen om echt tot elkaar te komen. Er moet voldoende ruimte zijn om eerst de emoties van beide kanten te kunnen uiten.

Bij de verbinding *burger als gold card member* worden initiatieven zowel door burgers als door boeren opgezet. De aard van de verbinding tussen de boeren en de burgers is per specifiek initiatief binnen deze verbinding waarschijnlijk verschillend. Bij de twee voorbeelden binnen deze quickscan, is bij Goei Eete het echte contact tussen de boeren zelf en de burgers beperkt. Het gaat binnen dit initiatief vooral om het regionaal afnemen van duurzaam voedsel en een beter verdienmodel voor de boeren, maar er is geen of nauwelijks live contact tussen de boeren en de burgers die de producten afnemen. Bij het initiatief De Locatie is er een hele sterke verbinding tussen de boerderij, de cliënten en de vrijwilligers, maar dat is dan weer enkel beperkt tot die ene boerderij. Echter is dit geen commerciële boerderij zoals de boerenbedrijven die deelnemen aan Trotse Jonge Boeren

en Boert Bewust. Het gaat hier dus ook meer om de verbinding tussen cliënten, vrijwilligers en de zorg voor de dieren en planten op De Locatie.

Bij de *burger als (mede) verantwoordelijke* heb je ook initiatieven die zowel door burgers als door boeren worden opgezet. Het voorbeeld initiatief in deze quickscan (Herenboeren) is opgericht door burgers en het gaat binnen dit initiatief om de verbinding van de burger met het voedsel dat ze produceren en consumeren en met de plek waar dit plaatsvindt. De verbinding zit hem dus vooral op het duurzame voedselsysteem. Bij dit type verbinding gaat het ook zeker om gemeenschapsvorming waarin waardevolle verbindingen tussen burgers ontstaan binnen een specifieke regio rondom de Herenboerderij.

Diversen geïnterviewde initiatieven geven aan dat het bereiken van alle typen burgers (leeftijd, stad/platteland, opleiding) lastig is. Voor met name het type verbinding *burgers informeren* en *burger als bezoeker* is het bereiken van de burgers in de stad een uitdaging. De geïnterviewde initiatieven van de verbindingen *burger als gold card member* en *burger als (mede) verantwoordelijke* geven juist aan dat er goede marktkansen zijn voor deze verbindingen dichtbij de stad. Ze geven echter wel aan dat het met name de al 'bewuste' consument is die lid wordt van dit initiatief.

Bij een *platform van meerdere initiatieven* gaat het vaak niet alleen om de verbinding tussen boer en burger, maar om de verbinding van diversen andere partijen. De platforms hebben vaak een breder doel voor ogen, waardoor het type verbinding dat centraal staat kan wisselen. Zo staat soms de boer en de burger centraal, maar een andere keer kan het gaan om het verbinden van burgers, of burgers met de gemeenteraad of andere partijen. Het kan zijn dat de boer-burger verbinding indirect is, zoals bij het initiatief 013Food. De leden van 013Food zijn over het algemeen geen burgers maar andere partijen, maar initiatieven van deze leden maken vaak wel een verbinding met de burger.

3.3 Impact

Bij dit thema gaat het om de impact van de initiatieven. Hebben de initiatieven impact op hoe burgers denken over het landbouw- en voedselsysteem, hoe trots ze zijn op de Brabantse boeren, hoe bewust ze zijn van de herkomst van het voedsel of hoe bewust ze zijn over hoe gezond en duurzaam hun voeding is? Of gaat het om impact op het duurzaam gebruik van grond of het omgaan met mensen die zorg behoeven. Per type verbinding is de impact die het nastreeft verschillend.

Voor de verbindingen *burgers informeren* en *burger als bezoeker* is het erg lastig te meten of burgers na het contact anders gaan denken over het landbouw- en voedselsysteem, of ze meer begrip hebben voor de boeren in de regio, of ze bewuster worden van de herkomst van het voedsel en of ze bewuster zijn over hoe gezond en duurzaam hun voeding is. De geïnterviewde initiatieven in deze quickscan krijgen zeker positieve reacties en bij een lokaal initiatief zoals Boert Bewust merkt men dat er meer naamsbekendheid komt en dat de burger meer begrip krijgt voor de boer in de regio, maar in welke mate dit doorwerkt in het koop- en eetgedrag van de burgers is onbekend. In welke mate educatie van kinderen impact heeft op de voedselkeuzes van hen zelf en hun ouders en verzorgers is ook

onbekend. Wel komen ouders vaker ook een kijkje nemen op de boerderij nadat hun kinderen zijn geweest, doordat kinderen enthousiast hebben verteld over de boerderij. Bij het type *burger als buurman* kunnen conflicten tussen boeren en burgers worden voorkomen.

Voor de typen verbindingen *burger als gold card member* en *burger als (mede) verantwoordelijke* is de impact beter in beeld. Wanneer het marktaandeel van de initiatieven toeneemt, weet men direct dat zijn impact groter wordt. Indien de afzet van producten van bijvoorbeeld biologische boeren of regeneratieve boeren, zoals Herenboeren toeneemt, nemen ook de bijkomende voordelen voor de bodem, dierenwelzijn en biodiversiteit toe.

Bij een *platform van meerdere initiatieven* is de hierboven genoemde impact ook lastig te meten omdat er diversen initiatieven op touw worden gezet. Een toenemend ledenbestand en meer naamsbekendheid is voor een platform een vorm van impact. Zoals eerder beschreven is de boer-burger verbinding binnen dit initiatief vaak indirect, wat tot gevolg heeft dat de impact ook indirect is. De initiatieven binnen het platform zullen op een specifieke manier impact maken, maar om dat te meten zijn verschillende indicatoren nodig: de initiatieven kunnen immers verschillende effecten beogen en realiseren.

3.4 Betrokken partijen

Voor een boer-burger verbinding is het van belang hoeveel boeren en burgers er bij het initiatief betrokken zijn en op welke manier zij betrokken zijn. Welke rol spelen andere partijen en hoe leveren zij weer een bijdrage aan de boer-burger verbinding?

Bij de verbinding *burgers informeren* zijn de burgers het minst echt betrokken. Er wordt waarschijnlijk een grote groep burgers bereikt, maar wat dit bijdraagt aan de boer-burger verbinding is onbekend. Vooral de 'bekende' ketenpartijen (voerleveranciers, loonwerkers) uit de landbouwsector worden betrokken om samen met de boeren de burgers te informeren over het landbouw- en voedselsysteem. Van betrokkenheid of inbreng vanuit de burger is minimaal of geen sprake.

Met de verbinding *burger als bezoeker* wordt een grote groep burgers bereikt, maar hoeveel precies is lastig in een getal uit te drukken. De 'bekende' ketenpartijen uit de landbouwsector worden betrokken om het verhaal van de boer aan de burger te vertellen of te laten zien. Bij de verbinding *burger als bezoeker* speelt de link naar lekker en gezond eten een rol en worden bijvoorbeeld koks betrokken bij het overbrengen van het verhaal van de boer aan de burger. Georganiseerde evenementen die onderdeel zijn van deze verbinding zorgen ook voor mogelijkheden om verbinding te maken tussen burgers onderling.

De verbinding *burger als buurman* betreft burgers die te maken hebben met de betreffende boer. Zij hebben als gemene deler dat zij in hetzelfde gebied leven en min of meer genoodzaakt zijn met elkaar om te gaan. Andere betrokken partijen zijn vooral de partijen die het initiatief mede mogelijk maken of organiseren.

Bij de verbinding *burger als gold card member* waarbij direct van de boerderij producten worden afgenomen, zijn de betrokken burgers goed in beeld. De klantenkring is vaak redelijk vast en bekend. De overige betrokken partijen zijn vooral betrokken om de zaken praktisch te organiseren. Bij het geïnterviewde initiatief Goei Eete zijn de betrokken partijen bijvoorbeeld: de boeren die de producten leveren, de partij die software ontwikkelt voor een efficiënte verwerking van de bestellingen, de bezorgdienst, de personen op de afhaalpunten, de communicatieadviseur en de medewerkers van de Walhoeve. Live contact tussen de boeren die de producten leveren en de burgers die het afnemen is er niet of nauwelijks. Uitwisseling van informatie over de boeren en hun werkwijze gebeurt met name via een website of nieuwsbrief.

Bij het initiatief De Locatie zijn naast de cliënten, hun familie en de hulpverleners vooral vrijwilligers betrokken die helpen bij de praktische werkzaamheden op de boerderij. Op één zo'n locatie wordt echt de verbinding gemaakt tussen de burgers en het reilen en zeilen op een boerderij en worden er waardevolle verbindingen gelegd tussen burgers onderling.

Bij de verbinding *burger als (mede) verantwoordelijke* is er vaak ook een verbinding van meerdere burgers met één boer of boerenbedrijf. De verbinding is erg sterk omdat de burgers medezeggenschap hebben in de bedrijfsvoering. Ook hier worden waardevolle verbindingen gelegd tussen burgers onderling.

Bij de verbinding *platform van meerdere initiatieven* is het doel om door zoveel mogelijk partijen te betrekken die de boer-burger verbinding versterken. Het gaat hier niet om één enkel initiatief dat opgezet is vanuit een boer of boeren of vanuit een burger of burgers, maar men faciliteert bij het ontstaan van diversen initiatieven door diversen partijen. Bij initiatieven zoals 013Food en Een Goei Leven staat bewustwording over gezond en duurzaam voedsel centraal. Hier kunnen dus ook diverse afzonderlijke initiatieven samen een rol in spelen.

3.5 Communicatie

Bij dit thema gaat het over hoe de communicatie met de burger is georganiseerd. Wat is de beste manier om de burgers te bereiken?

Alle typen verbindingen maken veelvuldig gebruik van de lokale omroep -zowel radio als tv- de (lokale) kranten, websites en de diversen sociale media kanalen om de initiatieven bij de burgers onder de aandacht te brengen. Hiermee bereiken ze veel burgers, maar de geïnterviewde initiatieven geven duidelijk aan dat voor verbinding of werving van nieuwe klanten, leden of sponsors, contact en een goede dialoog nodig is. Alle betrokken partijen willen elkaar live kunnen ontmoeten.

Het hebben van groot netwerk van betrokken mensen helpt een initiatief bij het verspreiden van informatie en bij het enthousiasmeren van een groep mensen die qua samenstelling divers is (leeftijd, stad/platteland, opleiding et cetera).

3.6 Belemmeringen en kansen

In de interviews hebben we gevraagd naar wat initiatieven zien als belemmeringen en kansen rondom het eigen initiatief of rondom het thema boer-burger verbindingen.

Veel initiatieven geven corona als belemmering aan. Dit maakt het voor de initiatieven uit de *burger als bezoeker* verbinding lastig om hun activiteiten te organiseren en om bezoekers op de boerderij te ontvangen. Ook andere initiatieven geven aan dat het lastig is om een initiatief levend te houden als je elkaar niet ontmoet. Een initiatief uit de verbinding *burger als (mede)verantwoordelijke* heeft gemerkt dat er sinds corona en de aandacht voor klimaatverandering meer bewustzijn over voedsel is gekomen. Corona wordt dus ook gezien als een kans.

Verschillende initiatieven geven aan dat boeren niet altijd de beste communicatievaardigheden hebben of niet op de voorgrond willen treden. Dit geldt vooral voor de verbindingen *burgers informeren*, *burger als bezoeker* en *burger als buurman*, waarin de boer de dialoog met de burger aangaat. Dit wordt als belemmering ervaren. In de interviews kwam naar voren dat boeren hulp kunnen gebruiken bij het verbeteren van communicatieve vaardigheden en dat de PR en Marketing van diverse geïnterviewde initiatieven professioneler kan. Dit kan het bereik van een initiatief vergroten.

De kansen die door de verbinding *burger als gold card member* genoemd worden zijn veelal vrij specifiek en gerelateerd aan het eigen initiatief. Dit gaat bijvoorbeeld om het verbeteren of professionaliseren van bepaalde onderdelen van het initiatief of het aanbieden van meer activiteiten waar burgers aan deel kunnen nemen. Door het geïnterviewde initiatief Goei Eete wordt bijvoorbeeld genoemd dat een vast afhaalmoment een belemmering is omdat het niet flexibel genoeg is. Er komen andere korte ketenpartijen op de markt waar men de producten vaker kan bestellen en ontvangen.

Beperkte financiële middelen is ook een belemmering voor initiatieven van meerdere verbindingen. Er is vaak een beperkt verdienmodel, waardoor er geen of weinig geld overblijft voor zaken als communicatie of een professionaliseringsslag. Het beperkte verdienmodel maakt het ook lastiger om boeren of leden te vinden die voor lange tijd betrokken willen blijven bij een initiatief, zoals speelt bij Klasseboeren. Dit heeft ook betrekking op misschien wel de grootste belemmering bij verschillende verbindingen: de afhankelijkheid van de energie en tijd van vrijwilligers. Wanneer je een enthousiaste groep hebt, werkt het initiatief als een olievlek, maar wanneer de energie wegloopt is het lastig dat weer terug te krijgen. De tijd van vrijwilligers is beperkt en hierdoor ben je beperkt in wat ondernomen kan worden. De duurzaamheid van een initiatief hangt hier direct mee samen. Deze belemmering wordt genoemd bij alle verbindingen, met uitzondering van de verbinding *burger als (mede)verantwoordelijke*.

Bij de initiatieven van de verbinding *burger als (mede)verantwoordelijke* wordt de beschikbaarheid van grond genoemd als een belemmering, hierdoor worden stoppende boeren gezien als een kans. Dit kan namelijk zorgen voor meer beschikbare grond. Beperkte mogelijkheden door het bestaande bestemmingsplan wordt ook genoemd als

belemmering. Dit belemmerd boeren om op hun bedrijf om andere activiteiten te ontplooiën, terwijl er tal van mogelijkheden zijn voor zowel stoppende boeren als voor boeren die willen uitbreiden met bijvoorbeeld een neventak. Ook lopen meerdere initiatieven aan tegen belemmeringen van de bestaande wet- en regelgeving of zien ze kansen in het aanpassen van wet- en regelgeving om de boer-burger verbinding te versterken. Dit gaat soms over het gebrek aan bepaalde wet- en regelgeving, zoals geen regel over de minimale afstand tussen burgers en mestfabrieken in verband met stankoverlast (genoemd door Beter Buiten Leven), maar ook om bestaande wet- en regelgeving, zoals het feit dat voedselresten niet terug naar de boerderij mogen als ze van de boerderij zijn af geweest (genoemd door Herenboeren).

Verschillende initiatieven zien koppelkansen met andere thema's, zoals de koppeling met gezondheid en voedsel bereiden (Klasseboeren). Herenboeren ziet kansen in het koppelen van het initiatief aan horecaopleidingen, dit om de transitie in de landbouw vanuit het onderwijs te stimuleren.

Door het initiatief 013Food wordt het gebrek aan kennis over duurzaam voedsel bij burgers gezien als een belemmering voor de landbouwtransitie. Zij zien dit als een kans om hier wat aan te doen. Zij noemen ook kansen als eerlijkheid en transparantie in marketing over voedselproductie, en het algemeen betrekken van jongeren.

Volgens Een Goei Leven zijn initiatieven te versplinterd, wat ervoor zorgt dat iedereen opnieuw het wiel moet uitvinden. Dit wordt gezien als een belemmering, en kan gezien worden als een kans voor bundeling van vragen en kwesties op een platform. Dit maakt het mogelijk om gezamenlijk signalen aan overheden terug te koppelen.

3.7 Behoeften waarbij de provincie een rol kan spelen

In deze paragraaf gaan we in op de vraag of de provincie een rol kan spelen bij een initiatief of in zijn algemeenheid op het thema boer-burger verbindingen, en wat de behoeften vanuit de initiatieven zijn.

Verschillende typen verbindingen geven aan baat te hebben bij financiële steun van de provincie. Dit gaat bijvoorbeeld om financiële hulp bij het in stand houden van een initiatief, het opstarten van het initiatief, het verbeteren / uitbreiden of het opschalen van het initiatief. Waarvoor het initiatief financiële steun kan gebruiken is afhankelijk van de fase waarin het initiatief zich bevindt. Zo heeft Beter Buiten Leven financiële steun nodig bij het opstarten van het initiatief, terwijl Boert Bewust financiële steun kan gebruiken bij het opschalen van het initiatief naar andere regio's in Noord-Brabant. Ook zou de provincie partner kunnen worden van een initiatief, zoals genoemd door Creabitat.

Verbindingen die sterk afhankelijk zijn van de inzet van vrijwilligers zoals *burgers informeren*, *burger als bezoeker*, *burger als buurman* of *burger als gold card member*, noemen vaak specifieke dingen waar ze hulp bij kunnen gebruiken. Dit gaat bijvoorbeeld om het beschikbaar stellen van een communicatieadviseur, een gespreksleider, het aanbieden van trainingen, of het professionaliseren van transport binnen een korte keten.

Verschillende verbindingen kunnen ook hulp gebruiken bij het werven van grond en andere planologische uitdagingen. Ook lopen verbindingen vaak tegen uitdagingen aan rondom wet- en regelgeving waar ze hulp bij kunnen gebruiken. Dit zien we vooral terug bij de verbindingen *burger als (mede)verantwoordelijke* waar de bedrijfsvoering afwijkt van 'standaard' en *burger als gold card member* waar bijvoorbeeld zorg wordt verleend. Zo werd door Herenboeren genoemd dat de er wet- en regelgeving gemaakt zou moeten worden voor regeneratieve landbouw, zodat dit beter passend is bij de transitie in de landbouw. In de tussentijd zou experimenteerruimte gewenst zijn.

Door verschillende initiatieven van diverse verbindingen (*burger als bezoeker*, *burger als gold card member*, *platform van meerdere initiatieven*) wordt genoemd dat ze graag een stimulerende rol zouden zien vanuit de provincie. Dit gaat bijvoorbeeld om het stimuleren van kopen van duurzaam en gezond voedsel van boeren in de regio of het stimuleren van scholen, boeren of vrijwilligers om een steentje bij te dragen aan een initiatief. Er werd genoemd dat de provincie zelf een voorbeeldrol kan aannemen door op het provinciehuis duurzaam en lokaal geproduceerd voedsel aan te bieden.

Door meerdere initiatieven wordt genoemd dat de provincie een rol kan spelen bij het bij elkaar brengen van partijen en initiatieven in bijvoorbeeld een specifieke regio. Men ziet ook graag dat de provincie investeert in plannen van boer-burger verbindingen voor de lange termijn (3-5 jaar), zodat er echt iets duurzaam kan worden opgebouwd.

3.8 Samenvatting

In Tabel 2 is een samenvatting te vinden van de antwoorden die per type verbinding zijn opgehaald in de interviews voor de thema's aard van de boer-burger verbinding, belemmeringen en kansen en de behoeften waarbij de provincie een rol kan spelen. De thema's impact, betrokken partijen en communicatie zijn niet opgenomen in deze tabel. Het thema impact is niet opgenomen omdat dit niet wordt gemeten en dus niet bekend is. Het thema betrokken partijen is te specifiek per voorbeeld initiatief en is daarom lastig om generiek samen te vatten. Voor het thema communicatie is een samenvatting niet nodig omdat er veel overeenkomsten zijn tussen de initiatieven.

Tabel 2. Samenvattende tabel per type verbinding voor de thema's aard boer-burger verbinding, belemmeringen en kansen en behoeften waarbij de provincie een rol kan spelen

Type verbinding	Aard boer-burger verbinding	Belemmeringen en kansen	Behoeften waarbij de provincie een rol kan spelen
Burgers informeren	Het verhaal van de boer vertellen	<ul style="list-style-type: none"> Afhankelijkheid van vrijwilligers Beperkte financiële middelen Communicatievaardigheden van de boer Professionalisering 	<ul style="list-style-type: none"> Financiële steun Inzet professionals Voedselbewustzijn vergroten Samenbrengen van partijen
Burger als bezoeker	Kennismaken met elkaar	<ul style="list-style-type: none"> Afhankelijkheid van vrijwilligers Beperkte financiële middelen Communicatievaardigheden van de boer Professionalisering 	<ul style="list-style-type: none"> Financiële steun Inzet professionals Voedselbewustzijn vergroten Samenbrengen van partijen
Burger als buurman	Dialogo in directe leefomgeving	<ul style="list-style-type: none"> Afhankelijkheid van vrijwilligers Beperkte financiële middelen Communicatievaardigheden van de boer 	<ul style="list-style-type: none"> Financiële steun Inzet professionals
Burger als gold card member	Connectie via afname van product of dienst	<ul style="list-style-type: none"> Afhankelijkheid van vrijwilligers Beperkte financiële middelen Niet passende wet- en regelgeving PR en marketing Burgers worden meer voedselbewust 	<ul style="list-style-type: none"> Financiële steun Inzet professionals Voedselbewustzijn vergroten Samenbrengen van partijen
Burger als partner	Vrijwillige samenwerking voor een collectief belang	*	*
Burger als (mede)verantwoordelijke	Samen ondernemen	<ul style="list-style-type: none"> Beperkte financiële middelen Niet passende wet- en regelgeving Tekort aan grond Burgers worden meer voedselbewust 	<ul style="list-style-type: none"> Financiële steun Grond Experimenteerruimte Voedselbewustzijn vergroten Samenbrengen van partijen Kennisdeling
Platform van meerdere initiatieven	Faciliteren van verschillende type verbindingen	<ul style="list-style-type: none"> Afhankelijkheid van vrijwilligers Beperkte financiële middelen Kennis en ervaring delen Contact met overheden 	<ul style="list-style-type: none"> Financiële steun Voedselbewustzijn vergroten Samenbrengen van partijen Kennisdeling

* Dit is niet bekend, omdat er geen initiatief van dit type verbinding is geïnterviewd.

4 Slotbeschouwing

Binnen de landbouwtransitie die gaande is, kunnen verschillende bedrijfsvoeringen, variërend van intensief tot extensief, van klein tot groot, van low-tech tot high-tech, een rol hebben en de benodigde veranderingen teweeg te brengen. In deze quickscan zijn een aantal initiatieven als voorbeeld voor een type boer-burger verbinding geïnterviewd en werd duidelijk dat elk type boer-burger verbinding zijn waarde kan hebben binnen het realiseren van een duurzaam landbouw- en voedselsysteem. Welk type verbinding en welk initiatief voor de provincie Noord-Brabant de meeste waarde heeft, hangt erg af van wat de provincie wil bewerkstelligen binnen de landbouwtransitie. Zijn de ambities breed waarbij men over de breedte van de verschillende bedrijfsvoeringen wil inzetten op verduurzaming, dan hebben alle verbindingen waarde. Heeft de provincie een specifieke focus, dan zal een bepaald type boer-burger verbinding meer waarde hebben. De waarde van de boer-burger verbinding is dus erg afhankelijk van de focus die de provincie kiest binnen haar landbouw en voedselbeleid.

In paragraaf 4.1 wordt per type verbinding samengevat wat de kracht kan zijn binnen de landbouwtransitie. In paragraaf 4.2 bespreken we criteria die de provincie kan meenemen bij het opstellen van een afwegingskader.

4.1 De kracht van de typen boer-burger verbindingen

Burgers informeren: Vanuit de passie van boeren worden consumenten geïnformeerd over het reilen en zeilen op een hedendaagse boerderij en over wat voor stappen boeren nemen om het landbouw- en voedselsysteem te verduurzamen. Boeren brengen de agrarische sector onder de aandacht bij de consumenten. Deze verbinding zou aan kracht kunnen toenemen door meer de interactie met de burger op te zoeken.

Burger als bezoeker: Vanuit de passie van boeren worden burgers in de gelegenheid gesteld om te zien, horen, ruiken en voelen hoe het er op een hedendaagse boerderij aan toe gaat en wat voor stappen de boer neemt om het landbouw- en voedselsysteem te verduurzamen. De kracht van deze verbinding wordt versterkt wanneer dit gezamenlijk door een groep boeren in een regio wordt georganiseerd of wanneer de groep boeren ook samen een korte keten opzet.

Burger als buurman: Vanuit de passie van de boeren voor de leefomgeving waarin men woont en werkt kan men samen met omwonenden op zoek gaan naar een gemeenschappelijk thema dat in de directe leefomgeving speelt. Door middel van dialoog of het samen aan de slag te gaan om een fijne leefomgeving te behouden of creëren kan de boer-burger verbinding in de directe leefomgeving versterkt worden. Zowel als het boerenbedrijf in de toekomst blijft bestaan of wanneer er op het erf andere activiteiten gaan plaatsvinden. De kracht van deze verbinding zit hem in de focus op de directe leefomgeving; het kan het ervaren van eventuele overlast door omwonenden verminderen en kan meer respect oproepen voor de boer.

Burger als gold card member: De kracht van deze verbinding is dat er voor de boer een verdienmodel aangekoppeld zit. Dit maakt de verbinding duurzaam en geeft de boer gelegenheid om op zijn bedrijf nog meer te investeren in een duurzame bedrijfsvoering. In het geval van een korte voedselketen is de kracht ook dat burgers gezonder en duurzamer consumeren en de voedselkilometers afnemen. In het geval van het aanbieden van zorg is de kracht dat de boerderij een toegevoegde waarde heeft voor het welzijn van de cliënten en hun achterban. Daarbij heeft het indirect ook invloed op de denkwijze van cliënten en achterban op het gebied van duurzaamheid. Een kracht van deze verbinding is ook dat de marktkansen vooral liggen nabij de steden. Deze verbinding zou aan kracht kunnen toenemen door te investeren in het werkelijke contact van de burger met de boerderijen waar men producten van afneemt, anders dan via informatie op de website of nieuwsbrief. Dit kan door bijvoorbeeld door het organiseren van open dagen of andere evenementen. Daarnaast zou deze verbinding in kracht kunnen toenemen wanneer ook de minder 'bewuste' burger bereikt zou worden.

Burger als partner: Aangezien het niet is gelukt een initiatief te interviewen kunnen we hier niet heel diep op ingaan. De kracht van deze verbinding zou kunnen zijn dat het gaat om een vrijwillig project vanuit een samenwerking van burgers en boeren om een bepaald doel te bereiken. Dat het een samenwerking betreft zou kunnen zorgen voor uitwisseling van ideeën over een duurzaam voedselsysteem.

Burger als (mede) verantwoordelijke: De kracht van deze verbinding is dat er echt samengewerkt wordt door de boer(en) en de burgers en dat er vaak ook een gemeenschap ontstaat met waardevolle contacten tussen de betrokken burgers. Een andere kracht is dat binnen deze verbinding de bedrijfsvoering op de boerderij vaak in balans is met de natuur en dit onder andere een positieve uitwerking heeft op de kwaliteit van de bodem en de biodiversiteit. Daarnaast liggen de marktkansen vooral nabij de steden. Deze verbinding kan in kracht toenemen wanneer ook de minder 'bewuste' burger bereikt zou worden.

Platform van meerdere initiatieven: De kracht van een platform is dat er kruisbestuiving kan ontstaan tussen initiatieven, dat ze van elkaar kunnen leren en elkaar op verschillende vlakken kunnen versterken. Een platform zou aan kracht kunnen toenemen door niet steeds nieuwe initiatieven op te zetten, maar reeds bestaande initiatieven in een platform te bundelen zodat die elkaar kunnen versterken en hun initiatieven over Brabant kunnen uitrollen. Het bundelen van krachten maakt een platform ook een sterke partij voor overheden. Mogelijk versterkt de kracht nog meer als dit regionale platformen zijn.

4.2 Input voor een afwegingskader

Provincie Noord-Brabant is van plan enkele boer-burgerverbindingen programmatisch te ondersteunen. In deze paragraaf worden een aantal criteria genoemd die gebruikt zouden kunnen worden om tot een goede afweging te komen welke initiatieven ondersteund kunnen worden.

Mogelijke voor de hand liggende criteria voor een afwegingskader zijn bijvoorbeeld [het gebied](#) waar het initiatief zich bevindt: wat wil de provincie in een bepaalde regio bewerkstelligen en hoe kan een bepaald type boer-burger verbinding daarbij helpen? Maar ook [het bereik](#) van de verbinding, en bijvoorbeeld [het aantal betrokken boeren en burgers](#). Ook [economische impact](#) of [impact op mens of gebied](#) kan een criterium zijn, maar er zijn weinig impactstudies gedaan naar boer-burgerverbindingen en dus zijn er nauwelijks gegevens hierover beschikbaar. Een criterium op basis van verwachte impact is dus erg lastig.

Criteria voor een afwegingskader zijn:

- Gebied/regio van het initiatief;
- Bereik van de verbinding;
- Aantal betrokken boeren en burgers;
- Economische impact;
- Beoogde impact op mens;
- Beoogde impact op het gebied;
- Bijdrage aan de landbouwtransitie;
- Bijdrage aan andere maatschappelijke opgaven;
- De aard van de boer-burgerverbinding.

Naast de voor de hand liggende criteria kan zoals in paragraaf 4.1 aangegeven, gekeken worden naar de [mate waarin een initiatief bijdraagt aan de gewenste richting binnen de landbouwtransitie](#), maar hier kan ook breder gekeken worden in de samenleving door [de bijdrage aan andere transitie](#)s mee te nemen zoals de energietransitie of de transitie op de arbeidsmarkt.

Daarnaast is [de aard van de boer-burgerverbinding](#) een relevant criterium om als provincie te betrekken in een afwegingskader. De in paragraaf 4.1 beschreven typen verbindingen ervaren verschillende kansen en belemmeringen en vragen van de provincie diverse vormen van ondersteuning (Tabel 3).

Daar waar boeren vooral de relatie bepalen en burgers vooral als consument benaderd worden (*burgers informeren* en *burgers als bezoeker*) is de rol voor provincie Noord-Brabant beperkt; er is nauwelijks sprake van een publieke taak, de provincie zou enkel kunnen ondersteunen bij het vergroten van de kennis van burgers over het landbouw- en voedselsysteem. De provincie zou wellicht initiatieven kunnen ondersteunen bij het zoeken naar koppelkansen met andere typen verbindingen.

Waar burgers als buurman worden benaderd gaat het om het omgaan met de beperkte ruimte in het landelijk gebied: hier dringen natuurwaarden, recreatieve waarden en ondernemerswaarden om erkenning. De provincie zou bij dergelijke verbindingen een rol kunnen spelen in het faciliteren van dialogen tussen boeren en burgers.

Initiatieven waarbij burgers gold card member zijn, zijn wellicht geholpen met meer publicitaire aandacht van de provincie.

Boer-burgerverbindingen waarin boeren en burgers partners zijn, hebben soms nieuwe kaders en regelgeving nodig. Daar waar burgers (mede)verantwoordelijk zijn geldt dit ook. Experimenteeruimte is wenselijk voor deze initiatieven. Aanpassing van wet- en regelgeving vergt immers veel tijd.

Boer-burgerverbindingen die zich georganiseerd hebben in een platform tenslotte, zijn gebaat bij het faciliteren van kennisdeling en het doorgeven van signalen over knelpunten of behoeften aan overheden als gemeenten en provincie.

Tabel 3. Een overzicht van de mogelijke rol van de provincie Noord-Brabant per type verbinding

Type verbinding	Mogelijke rol provincie Noord-Brabant
Burgers informeren	Beperkt, ondersteunen bij meer interactie met burgers
Burger als bezoeker	Beperkt, regionale aanpak stimuleren en meedenken over koppelkansen met andere typen verbindingen zoals burger als gold card member
Burger als buurman	Faciliteren van dialoog
Burger als gold card member	Versterken van communicatie en PR
Burger als partner	De provincie verdiept zich in het proces en steunt de partners zo nodig met aangepaste regelgeving
Burger als (mede)verantwoordelijke	De provincie zorgt voor experimenteer ruimte
Platform van meerdere initiatieven	De provincie faciliteert kennisdeling, betreft signalen op eigen rol en neemt deze mee

Een afwegingskader dat de typen boer-burger verbindingen meeneemt, includeert naast product- of organisatieinnovaties ook sociale innovaties. Veranderend gedrag van boeren en burgers zijn immers ook sociale innovaties.

Bijlage A Lijst boer-burger initiatieven

Hieronder wordt een overzicht gegeven van lopende boer-burger initiatieven in Noord-Brabant. Dit overzicht is niet compleet, maar geeft wel een beeld.

Tabel 4. Overzicht lopende boer-burger initiatieven in Noord-Brabant

Initiatief	Website
013Food	https://013food.nl/
Agrarische Natuur Verenigingen	https://www.boerennatuur.nl/collectieven/
Agri Meets Design	https://www.agrimeetsdesign.com/
Beter Buiten Leven	-
Bijzonder Brabants	https://www.bijzonderbrabants.nl/
Bioboerderij 't Schop	https://www.hetschop.nl/
Boer Bewust	https://www.boer-bewust.nl/
Boer Burger Brunch	https://agractie.nl/actie-boer-burger-brunch-utrecht/
Boerderij Educatie Nederland	https://www.boerderijeducatienederland.nl/
Boerderijwinkel De Walhoeve	https://walhoeve.nl/
Boeren inzicht	https://www.toerdeboer.nl/
Boerenerfdag	https://www.zlto.nl/altena-biesbosch/boerenerfdag
Boerschappen	https://www.boerschappen.nl/?gclid=EAlaIqobChMI-MuLn6in9QIVheFRCh1sGQ4jEAAYASAAEgLEdPD_BwE
Boert Bewust	https://www.boertbewust.nl/
Brabantse Juweeltjes	https://www.brabantsejuweeltjes.nl/
Campina open boerderijdag	https://boerderijdagen.campina.nl/intro
Campus Almkerk	https://campusalmkerk.nl/
Creabitat	https://www.creabitat.org/
CSA tuinderij 't Wild	https://www.tuinderijtwild.nl/
De Buurderij Den Bosch	https://boerenburen.nl/nl-NL
Diverse Herenboeren	https://www.herenboeren.nl/
Duinboeren	http://www.duinboeren.nl/
Dutch Food Week	https://dutchfoodweek.nl/home/nl-nl/market
Een Goeie Leven	https://www.goeileven.nl/
Eigewijns	https://eigewijns.nl/
Fietsen voor m'n Eten	https://fietsenvoormijneten.nl/
Goeie Eete	https://www.goeieete.nl/
Goeie Kost	https://www.goeiekost.nl/
Groeituin013	https://www.groeituin013.nl/
Grutto	https://www.grutto.com/nl?aw_account=5767506702&aw_campaign=12081645280&utm_content=brand&aw_adgroup=111590136690&aw_creative=494759123038&aw_dev=c&aw_target=kwd-411068980078&aw_type=search&aw_keyword=grutto&aw_matchtype=e&aw_pos=&gclid=EAlaIqobChMIuYvgIKmn9QIVSgKLCCh2HjQDmEAAYASAAEgK6TPD_BwE
Henri's escaperoom	https://www.landbouwenvoedselbrabant.nl/voedselketen/foodupbrabant/foodup+initiatieven/nieuws+henris+escaperoom/default.aspx
Iets met Boeren	https://dutchfoodweek.nl/home/nl-nl/market/media/item/486/theatervoorstellingen-iets-met-boeren
Klasseboeren	https://www.klasseboeren.nl/
Landcoöperatie Dal van de Kleine Beerze	https://dalvandekleinebeerze.nl/

Odin	https://www.odin.nl/
Ontwikkelboerderij de Laarhoeve	https://delaarhoeve.nl/
Pacht je Pixel	https://www.pachtjepixel.nl/
Porcus Campus / Agro Campus Brabant	https://porcuscampus.nl/
Smaakcentrum	https://www.smaakcentrum.nl/
Stichting burgerwetenschappers	https://www.bwlvc.eu/
Stichting Kempen Goed	http://www.kempengoed.nl/
Support your Locals	https://supportyourlocalsnl.nl/
Team Agro NL	https://teamagro.nl/
The Embassy of Food / De supermarkt van de toekomst	https://www.worlddesignembassies.com/embassies/food/
Trotse Jonge boeren	https://www.trotsejongeboeren.nl/
Tuinderij de Es	https://tuindees.nl/
Tuinderij de Groene Schakel	https://www.tuinderijdegroeneschakel.nl/
Tuinderij De Guit	https://www.tuinderijdeguit.nl/
ZLTO Kerstroute	https://www.zlto.nl/actueel/boeren-pakken-uit-met-kerst
Zorgboerderij De Locatie	https://delocatie.nl/



OPGERICHT IN
1947



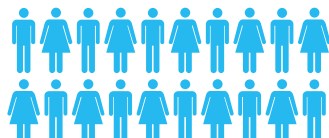
GEVESTIGD IN
TILBURG

KENNISONDERNEMING

STICHTING ZONDER WINSTOOGMERK

AANTAL MEDEWERKERS

30



INTENSIEVE SAMENWERKINGEN

MET UNIVERSEITEN EN ANDERE
KENNISINSTELLINGEN

SPECIFIEKE THEMA'S

- > VEERKRACHT
- > RUIMTE EN ENERGIE
- > OMGEVING
- > ARBEID
- > CULTUUR
- > ERFGOED
- > MIGRATIE
- > PARTICIPATIE
- > JEUGD
- > STURING

ONZE OPDRACHTGEVERS

- > PROVINCIES
- > GEMEENTEN
- > ZORG- EN WELZIJNSINSTELLINGEN
- > FONDSEN

HET
pon | telos

Over het PON & Telos

Maatschappelijke besluitvorming verbeteren

Wij zijn een sociale kennisonderneming in het hart van de samenleving. We beschouwen het als onze opdracht om maatschappelijke besluitvorming te verbeteren. Dat doen we door wetenschappelijke kennis met kennis van de praktijk te verbinden. We zijn van data, feiten en cijfers, maar geven die altijd een gezicht. Waarbij iedere stem telt. Voorkeuren en meningen halen we op, onderzoeken we, analyseren we en duiden we. Met prikkelende aanpakken en innovatieve methoden. Daarbij zijn we altijd gericht op duurzaamheid: de harmonieuze verbinding tussen sociale, ecologische en economische doelstellingen. Zo dragen we bij aan de kwaliteit van samenleven, nu en in de toekomst.

Met een multidisciplinair en creatief team van bijna 30 adviseurs en onderzoekers werken we vooral voor lokale en regionale overheden in Nederland (met een sterke kennispositie in Noord-Brabant), maar ook voor corporaties, banken, zorg- en welzijnsinstellingen, fondsen en maatschappelijke organisaties. We werken daarbij intensief samen met universiteiten en andere kennisinstellingen en zijn officieel partner van Tilburg University. Met onze kennis en inzichten adviseren we beleidsmakers en bestuurders. Zodat ze afgewogen keuzes kunnen maken. Zodat ze bestuurlijk kunnen vernieuwen. En zodat ze een positieve impuls kunnen geven aan de samenleving van morgen.

Stationsstraat 20c
5038 ED Tilburg
+31 (0)13 535 15 35
info@hetpon-telos.nl
hetpon-telos.nl