



## **Brabantse Persona's**

Een exploratief onderzoek naar de typering van mensen in Noord-Brabant



# **Brabantse Persona's**

Een exploratief onderzoek naar de typering van  
mensen in Noord-Brabant

Fenna Bijster  
Mariëlle Blanken

# Colofon

Het PON & Telos heeft dit onderzoek verricht in opdracht van

**Provincie Noord-Brabant**

## Auteurs

Fenna Bijster MSc  
Drs. Mariëlle Blanken

## Met dank aan

Drs. Mirjam Smulders  
Dr. Nel Verhoeven

## Fotograaf

Joyce van Belkom

## Datum

februari 2023



## © 2023 Het PON & Telos

Het auteursrecht van deze publicatie berust bij Het PON & Telos. Gehele of gedeeltelijke overname van teksten is toegestaan, mits daarbij de bron wordt vermeld.

Vermenigvuldiging en publicatie in een andere vorm dan dit rapport is slechts toegestaan na schriftelijke toestemming van Het PON & Telos. Hoewel deze publicatie met de grootst mogelijke zorg is samengesteld, kan Het PON & Telos geen enkele aansprakelijkheid aanvaarden voor eventuele fouten.

## Meer informatie

[www.hetpon-telos.nl](http://www.hetpon-telos.nl)

# Inhoudsopgave

1	Inleiding	1
1.1	Onderzoeksvraag	1
1.2	Werkwijze	1
1.3	Leeswijzer	2
2	Analyseproces en keuzes	3
2.1	Keuze voor variabelen om op te clusteren	3
2.2	Verkenning diverse clusteranalyses	4
2.3	De uiteindelijke clusteranalyse	5
2.4	Clustertypes en persona's	7
2.4.1	Clusteranalyse per type (cluster)	8
3	De Brabantse persona's	9
3.1	Typologie van Brabanders	9
3.2	Kenmerken van de types vergeleken	10
3.3	Beschrijvingen van de persona's	15
4	Tot slot	16
	Bijlage A Houdings- en achtergrondkenmerken	17
	Bijlage B Achtergrondkenmerken persona's	21

# 1 Inleiding

De provincie Noord-Brabant heeft zich de afgelopen jaren ontwikkeld om meer datagedreven te gaan werken. En deze ontwikkeling is nog volop gaande. Vanuit die missie zijn er workshops gehouden met de afzonderlijke programma's om te onderzoeken hoe data binnen de programma's van meerwaarde kunnen zijn, waar behoefte aan is en hoe het Information Office van de provincie kan ondersteunen om die meerwaarde binnen de verschillende programma's ook te bereiken. Daarbij staat centraal dat data geen doel op zich zijn, maar altijd een middel zijn om tot goed beleid te komen en zo uiteindelijk bij te dragen aan het welzijn van Brabantse burgers en bedrijven.

Om meer inzichtelijk te kunnen maken hoe beleid voor verschillende Brabanders uitpakt, is de provincie nieuwsgierig of we tot een aantal Brabantse persona's kunnen komen; oftewel, beschrijvingen van ideaaltypische Brabanders. De centrale vraag is of er verschillende typen Brabanders te onderscheiden zijn en op welke kenmerken zij van elkaar verschillen. De persona's zullen worden ingezet om programma's te helpen in het formuleren en concretiseren van hun doelstellingen en expliciet na te denken hoe die doelstellingen en het beleid uitwerken voor verschillende Brabanders. Op basis daarvan kan scherper nagedacht worden over hoe deze doelstellingen met data effectiever en efficiënter kunnen worden ondersteund.

## 1.1 Onderzoeksvraag

Het PON & Telos is gevraagd om te adviseren over de insteek van de Brabantse persona's en gebruikmakend van de dataverzameling binnen het populatieonderzoek Ervaren Brabantse Brede Welvaart een eerste versie van een typologie te ontwikkelen. Het doel is om tot meer algemene persona's te komen die de programma's overstijgen, maar tegelijkertijd wel genoeg aanknopingspunten bieden voor de programma's om ze in te zetten bij het formuleren en uitwerken van beleid. We starten in dit project met persona's van Brabantse inwoners, alhoewel er voor de toekomst ook de wens bestaat om persona's op het niveau van Brabantse bedrijven te ontwikkelen.

## 1.2 Werkwijze

Na een aantal voorgesprekken met de opdrachtgever is er besloten om de focus van dit project te leggen op het verkennen van persona's die in te zetten zijn in de beleidsontwikkeling binnen diverse programma's van de provincie. Daarbij is de keuze gemaakt om de verschillende typen Brabanders te verkennen op basis van achtergrondkenmerken van inwoners (o.a. leeftijd, inkomenspositie, werk status en woningkenmerken) en houdingskenmerken van inwoners (o.a. redzaamheid, veranderingsbereidheid, vertrouwen, tevredenheid met het leven in het algemeen). Met het meenemen van houdingskenmerken in de typering van inwoners gaat dit onderzoek verder dan de reeds bestaande typering op basis van sociaal demografische en -economische

kenmerken van bijvoorbeeld CBS. Voor de dataverzameling is gebruik gemaakt van het populatieonderzoek Ervaren Brede Welvaart dat Het PON & Telos in september 2022 in opdracht van de provincie Noord-Brabant heeft uitgevoerd onder 10.000 Brabanders. Om te kunnen garanderen dat de data ten aanzien van houdings- en achtergrondkenmerken van inwoners wordt verzameld zodat het bruikbaar is voor de clusteranalyses, is er vanuit dit project meegewerkt aan de vragenlijstconstructie van het populatieonderzoek. Aangezien het project een zeer explorerend karakter heeft, zijn er in de fase van data-analyse en resultaatbeschrijvingen meerdere overlegmomenten geweest met de opdrachtgever om gezamenlijk keuzes te maken in het analyseproces. Deze rapportage bevat een uitgebreide verslaglegging van dit proces en de gemaakte keuzes binnen de analyses.

### 1.3 Leeswijzer

In hoofdstuk 2 beschrijven we het analyseproces en de keuzes die tussentijds gemaakt zijn. In hoofdstuk 3 beschrijven we de typeringen van Brabanders en de persona's die uit de clusteranalyse zijn gekomen. Het laatste hoofdstuk sluiten we af met een conclusie, advies en mogelijke vervolgstappen.

## 2 Analyseproces en keuzes

In 2021 heeft het PON & Telos voor de provincie Noord-Brabant een verkenning uitgevoerd naar de mogelijkheden van doelgroepsegmentatie voor maatschappelijke vraagstukken<sup>1</sup>. Bij doelgroepsegmentatie worden mensen onderverdeeld in verschillende groepen, waarin de mensen binnen een groep gemeenschappelijke kenmerken hebben. Voor deze verkenning zijn vier methodieken vergeleken: clusteranalyse, latente klasse analyse, bestaande doelgroepsegmentatie als basis en kwalitatieve persona's. Clusteranalyse biedt veel mogelijkheden, omdat er binnen dat type analyse verschillende algoritmes beschikbaar zijn. Om die reden is er in overleg met de provincie besloten om clusteranalyses te gebruiken om tot Brabantse persona's te komen. Het is bij een clusteranalyse belangrijk om vooraf goed te doordenken welke variabelen (kenmerken van inwoners) relevant zijn om op te clusteren. Wanneer er veel variabelen mee genomen worden in een clusteranalyse, is het haast onmogelijk om de clusters te interpreteren. Daarom is het belangrijk om een goede selectie te maken van variabelen waarop wordt geclusterd.

### 2.1 Keuze voor variabelen om op te clusteren

De eerste stap in het analyseproces bestond uit het maken van een keuze voor de kenmerken van inwoners (variabelen) waarop de clusteranalyse gedaan wordt. In overleg met de provincie hebben we de diverse houdings- en achtergrondkenmerken uit het populatieonderzoek Ervaren Brede Welvaart besproken. In bijlage A staat een overzicht van de kenmerken en de wijze waarop deze zijn uitgevraagd via het online vragenlijstonderzoek.

Tijdens het overleg is de keuze gemaakt om te clusteren op houdingskenmerken die vrij stabiel zijn over de tijd, waardoor ze meer als grondhouding van mensen geïnterpreteerd kunnen worden en daarmee breed toepasbaar zijn voor verschillende beleidsdoelen. De houdingskenmerken *vertrouwen*, *veranderingsbereidheid* en *redzaamheid* hadden de meeste interesse vanuit de opdrachtgever. *Tevredenheid met de kwaliteit van leven (welbevinden)* en *actiebereidheid* werden ook nog als interessante variabelen om op te clusteren genoemd.

Ten aanzien van de achtergrondkenmerken is besloten dat deze vooral relevant zijn om gemaakte clusters mee in te kleuren, maar dat ze minder relevant zijn om op te clusteren. Als er alleen op achtergrondkenmerken wordt geclusterd is het waarschijnlijk dat hier geen heel vernieuwende typeringen uit komen en dat ze vergelijkbaar zijn met de persona's die CBS voor onder andere gemeente Eindhoven heeft uitgevoerd. Juist door gebruik te maken van houdingskenmerken uit de peiling ervaren Brabantse brede welvaart kan er verder gekeken worden dan deze al langer bekende typeringen.

---

<sup>1</sup> Bijster, F. et al., *De (meerwaarde) van doelgroepsegmentatie. Een verkenning naar de mogelijkheden van doelgroepsegmentatie voor maatschappelijke vraagstukken*. Het PON & Telos, december 2021



## 2.2 Verkenning diverse clusteranalyses

Op basis van de keuzes uit het overleg met de provincie zijn we aan de slag gegaan met de clusteranalyse. In eerste instantie zijn er verschillende clusteranalyses geprobeerd op verscheidene combinaties van indicatoren. Dit resulteerde echter vaak in lastig te interpreteren clusters, waardoor we besloten meer vanuit de inhoud te kijken welke indicatoren het meest relevant zijn voor deze specifieke vraag. Uiteindelijk is ervoor gekozen om te clusteren op *veranderingsbereidheid* en *redzaamheid*, twee houdingskenmerken. Deze kenmerken zeggen iets over het willen en kunnen meebewegen van mensen met veranderingen. Het is voor de provincie relevant om te weten welke mensen in de basis mee willen en mee kunnen bewegen binnen de diverse beleidsopgaven en transities.

*Redzaamheid* is in de vragenlijst uitgevraagd door middel van 10 stellingen met een vijfpuntschaal (helemaal eens – helemaal oneens):

- Ik voel me vaak hulpeloos bij het omgaan met de problemen van het leven
- Soms voel ik dat ik een speelbal van het leven ben
- Er is weinig dat ik kan doen om belangrijke dingen in mijn leven te veranderen
- Wat er in de toekomst met me gebeurt, hangt voor het grootste deel van mezelf af
- Ik heb weinig controle over de dingen die me overkomen
- Ik heb het gevoel dat ik een richting en een doel heb in mijn leven
- Ik kan ongeveer alles als ik m'n zinnen erop gezet heb
- Mijn dagelijkse activiteiten lijken mij vaak onbelangrijk
- Sommige van mijn problemen kan ik met geen mogelijkheid oplossen
- Ik geniet ervan om plannen te maken en uit te voeren

*Veranderingsbereidheid* werd uitgevraagd door middel van 3 stellingen met een vijfpuntschaal (helemaal eens – helemaal oneens):

- Ik heb moeite met nieuwe situaties
- Ik houd me vaak vast aan het vertrouwde
- Veranderingen in de samenleving gaan mij te snel

Voor beide variabelen is er een betrouwbaarheidsanalyse uitgevoerd om te kijken of deze stellingen konden worden samengevoegd tot één schaal voor redzaamheid en één voor veranderingsbereidheid. Met een Cronbach's alpha van 0.82 voor redzaamheid en een Cronbach's alpha van 0.76 voor veranderingsbereidheid bleek dat het mogelijk was om er schalen van te maken. In Tabel 1 zijn beschrijvende statistieken opgenomen.

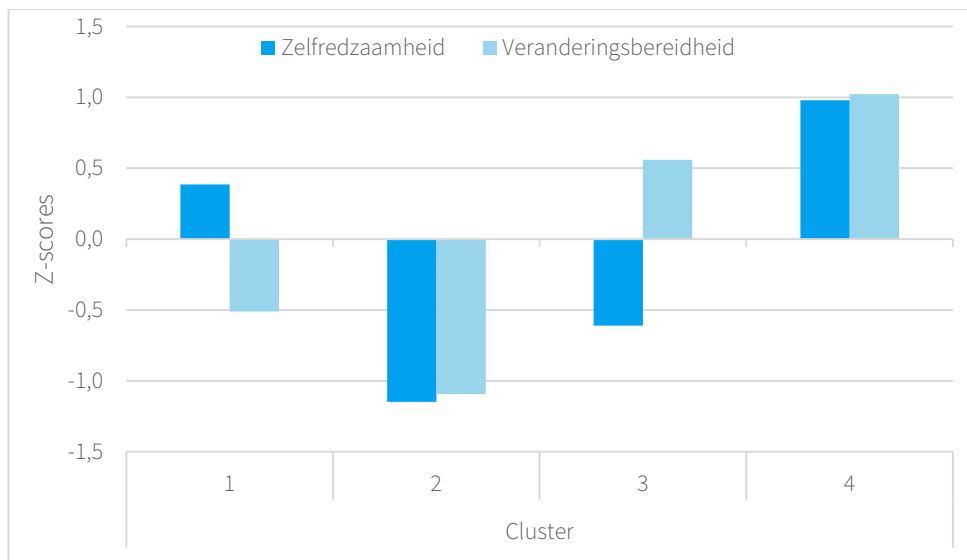
Tabel 1. Beschrijvende statistieken.

	N	Minimum	Maximum	Gemiddelde	Standaarddeviatie
Redzaamheid	10.036	1	5	3.5	0.6
Veranderingsbereidheid	10.036	1	5	3	0.8

## 2.3 De uiteindelijke clusteranalyse

De clusteranalyse is uitgevoerd in SPSS. Er is gekozen voor een K-means clusteranalyse, waarbij er is geclusterd op de Z-scores van redzaamheid en veranderingsbereidheid, zodat beide variabelen op dezelfde schaal werden meegenomen. Bij een K-means clusteranalyse is het noodzakelijk zelf aan te geven hoeveel clusters het algoritme moet maken. De 'K' in K-means staat voor het aantal clusters dat het algoritme maakt. Er zijn daarom een aantal clusteranalyses uitgevoerd voor verschillende 'K', waarna deze resultaten zijn vergeleken. Een 'K' van 4, waar dus 4 clusters uit voortkomen, zorgde voor de meest eenduidig te interpreteren resultaten. Zoals te zien in Figuur 1 zijn er vier duidelijk verschillende patronen te herkennen, wat het gemakkelijk maakt deze clusteranalyse te interpreteren.

Figuur 1. Clustercentra van de clusteranalyse op redzaamheid en veranderingsbereidheid.



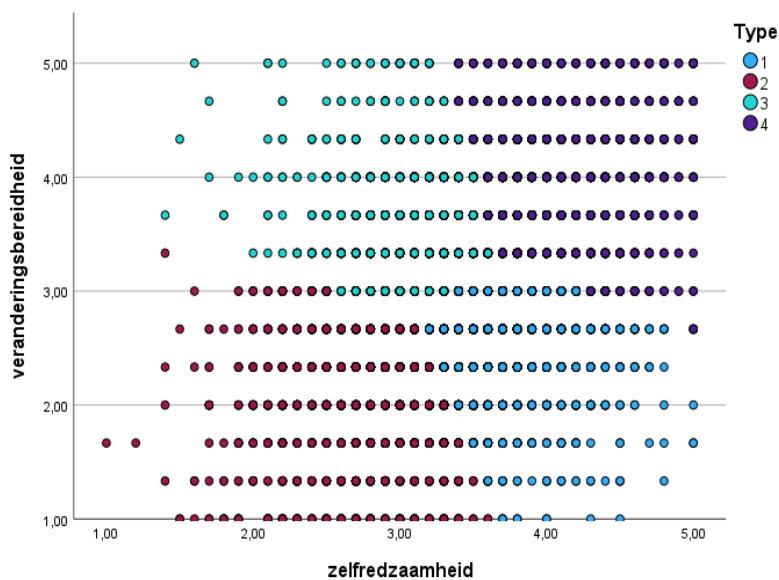
Ook is er gekeken naar de gemiddelde silhouette coëfficiënt per cluster om de clustersterkte te evalueren. De silhouette coëfficiënt wordt per datapunt berekend, waarbij wordt gekeken in hoeverre een datapunt past bij het cluster waar het bij is toegewezen ten opzichte van de andere clusters. De silhouette coëfficiënt heeft een range van -1 tot 1, waarbij een score van -1 betekent dat het datapunt beter bij een andere cluster past, een score van 0 betekent dat het datapunt ook dichtbij een andere cluster ligt, en een score van 1 betekent dat het perfect past bij het cluster waarbij het is toegewezen. In Tabel 1 is te zien dat de scores tussen de 0 en de 1 vallen, wat betekent dat de datapunten binnen de clusters passen bij de clusters waartoe ze behoren, maar dat het niet altijd de perfecte match is. We hebben overleg gehad met CBS om na te gaan hoe zij normaliter hun clusteranalyses evalueren. Het blijkt dat bij CBS, naast de silhouette coëfficiënt, vooral de inhoudelijke afwegingen van een clusterindeling meewegen. Mede op basis van deze consultatie constateren wij dat onze gevonden clusterindeling ruim voldoende is om te gebruiken voor de persona's, want naast een voldoende silhouette coëfficiënt zijn het inhoudelijk sterke clusters. Overigens gebeurt het in de praktijk haast nooit dat er een hoge gemiddelde silhouette coëfficiënt wordt behaald.

Tabel 2. Kenmerken van de clusters

	Cluster 1	Cluster 2	Cluster 3	Cluster 4
Grootte cluster (N)	2975	2238	2078	2745
Silhouette Coëfficiënt	0.36	0.35	0.34	0.36

In overleg met de opdrachtgever hebben we besloten om met deze vier clusters verder te gaan. De clusters zijn inhoudelijk goed te interpreteren, ze vrijwel gelijk zijn qua groepsgrootte en hebben een vergelijkbare en aanvaardbare silhouette coëfficiënt. In onderstaand figuur is de spreiding van de scores op redzaamheid en veranderingsbereidheid voor de vier clusters te zien.

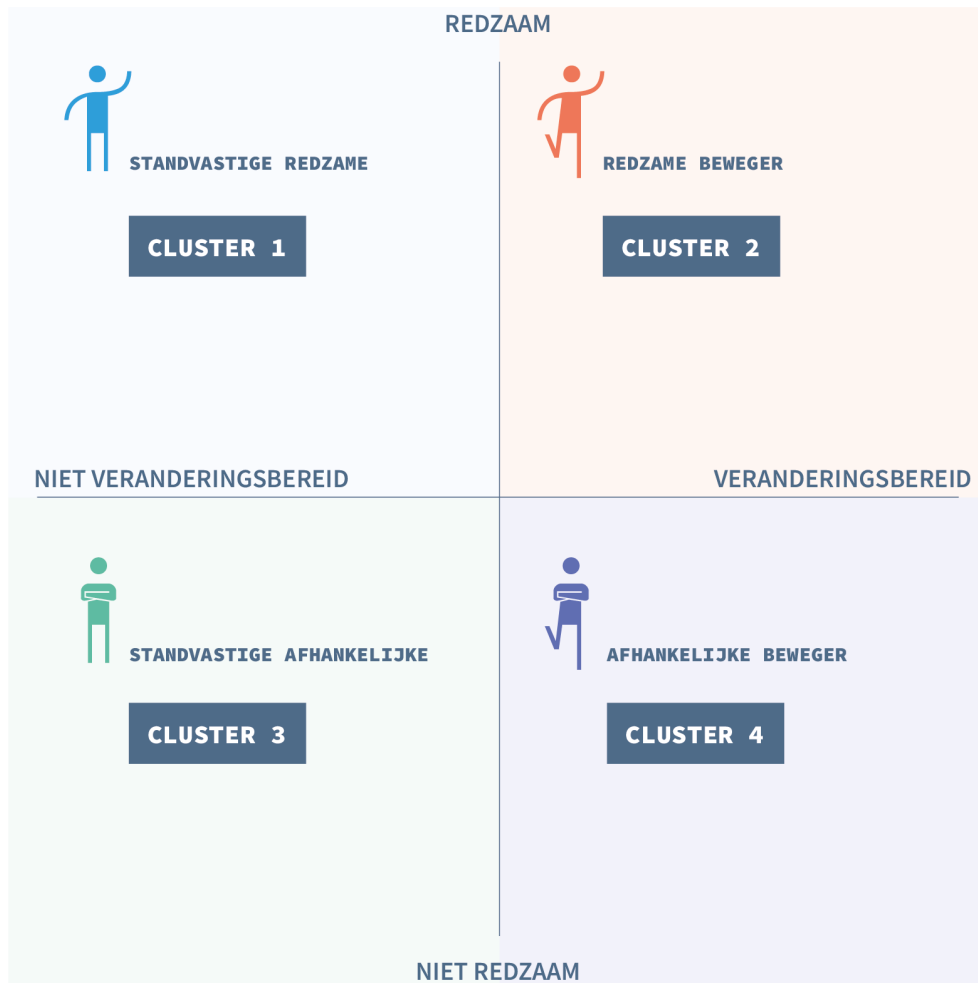
Figuur 2. Spreiding van de gemiddelde schaalscores binnen clusters.



## 2.4 Clustertypes en persona's

De resultaten van de clusteranalyse zijn met de provincie besproken. De vier gekozen clusters zijn relevant en bruikbaar om inwoners te kunnen typeren op basis van hun grondhouding.

Figuur 3. Typering Brabanders op basis van redzaamheid en veranderingsbereidheid



Om ook op een wat praktischer niveau aan de slag te kunnen met de typering, bestaat er de wens om gebaseerd op twee voorbeelden uit ieder cluster te komen tot acht persona's in totaal. Met acht persona's verwacht de provincie nog praktischer aan de slag te kunnen en in te zetten bij de beleidsontwikkeling binnen de diverse programma's van de provincie. Door twee persona's uit een cluster te beschrijven kan de diversiteit van personen binnen een cluster goed worden aangetoond. Deze persona's zijn hetzelfde qua veranderingsbereidheid en redzaamheid, maar verschillen qua achtergrond en overige houdingskenmerken.

### 2.4.1 Clusteranalyse per type (cluster)

Om te kunnen komen tot acht persona's, is er gekozen om per type (cluster) een clusteranalyse uit te voeren op basis van de achtergrondkenmerken geslacht, leeftijd, huishoudsamenstelling, inkomen, opleidingsniveau, arbeidssituatie, migratieachtergrond en stedelijkheid (zie bijlage A voor meer toelichting op de vraagstelling). Op deze manier zijn de persona's datagedreven gekozen. Dit is gedaan middels een Two-Step clusteranalyse, waarbij leeftijd als continue variabele is meegenomen en de andere variabelen als categorische. De clusteranalyse kreeg de taak om twee clusters te construeren uit ieder van de inhoudelijke types (clusters) die al geconstrueerd waren. Omdat de diversiteit wat betreft achtergrondkenmerken in ieder cluster groot is, bleven er outliers over die niet goed te clusteren waren. In Tabel 2 is de verdeling van de 10.000 bevraagde Brabanders over de types (clusters) en persona's te zien.

Naderhand is er met een inhoudelijke blik naar de resultaten van deze clusteranalyses gekeken om de persona's te construeren. De vier types en acht persona's worden in het volgende hoofdstuk verder toegelicht.

Tabel 3. Verdeling van bevraagde Brabanders over de types en persona's.

Type (cluster)	Persona	N	N	%	%
1 (standvastige redzame)	1	781	2975	7.8	29.6
1 (standvastige redzame)	2	1.540		15.3	
1 (standvastige redzame)	Outliers	654		6.5	
2 (standvastige afhankelijke)	1	792	2238	7.9	22.3
2 (standvastige afhankelijke)	2	954		9.5	
2 (standvastige afhankelijke)	Outliers	492		4.9	
3 (afhankelijke beweger)	1	848	2078	8.4	20.7
3 (afhankelijke beweger)	2	740		7.4	
3 (afhankelijke beweger)	Outliers	490		4.9	
4 (redzame beweger)	1	671	2745	6.7	27.4
4 (redzame beweger)	2	1.575		15.7	
4 (redzame beweger)	Outliers	499		5.0	
Totaal		10.036		100	

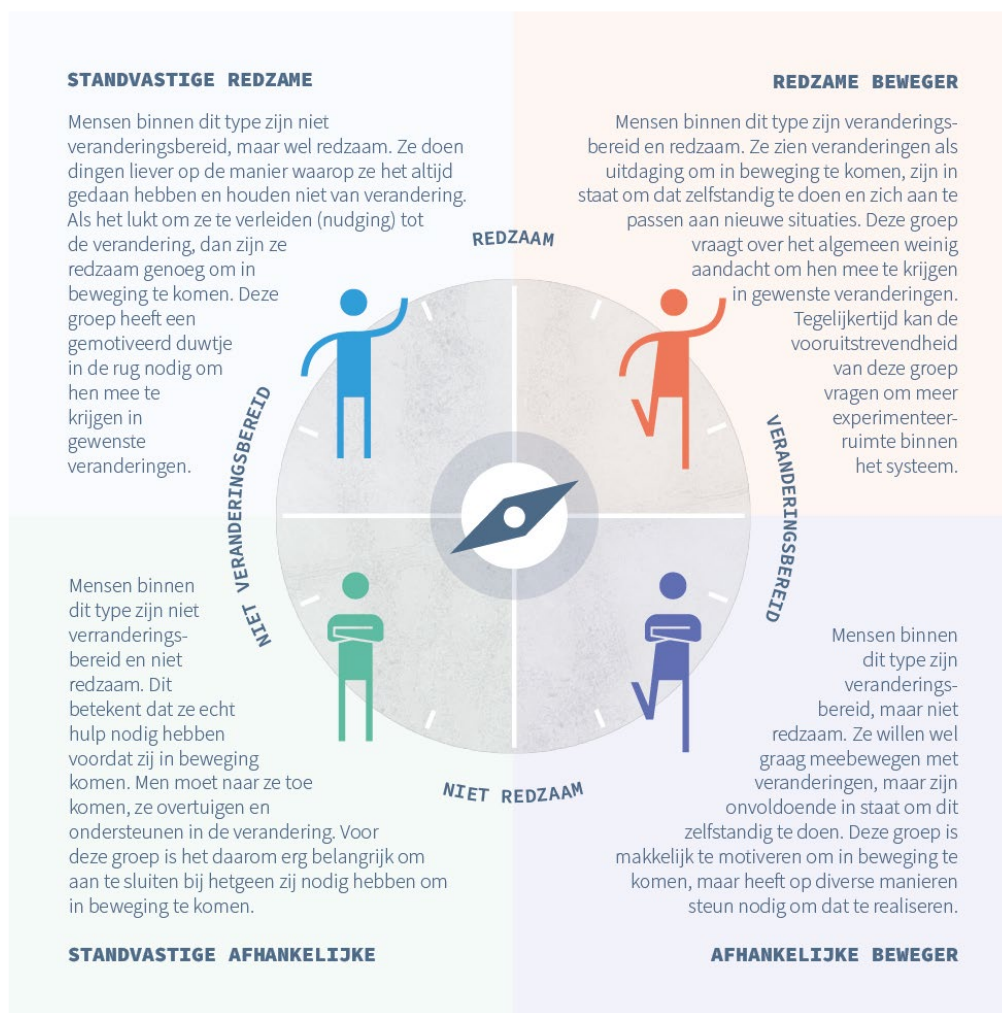
### 3 De Brabantse persona's

In dit hoofdstuk wordt als eerst een inhoudelijke beschrijving gegeven van de types, waarna ze vervolgens verder ingekleurd worden met een aantal houdingskenmerken en achtergrondkenmerken. Als laatst worden de acht persona's beschreven.

#### 3.1 Typologie van Brabanders

De vier types op basis van de clusteranalyse van houdingskenmerken *redzaamheid* en *veranderingsbereidheid* worden in figuur 3 omschreven.

Figuur 4. Beschrijvingen van typen Brabanders.



## 3.2 Kenmerken van de types vergeleken

Om de vier types nog verder in te kleuren gebruiken we de andere houdings- en achtergrondkenmerken uit het populatieonderzoek ervaren brede welvaart. Hierna worden de vier types per kenmerk met elkaar vergeleken.

Tabel 4. Verdeling van geslacht per type.

Geslacht (%)	Type 1: standvastige redzame	Type 2: standvastige afhankelijke	Type 3: afhankelijke beweger	Type 4: redzame beweger
Man	43	40	45	49
Vrouw	57	60	55	51

Ten aanzien van geslacht zitten er in type 2 in vergelijking met de andere types de meeste vrouwen, gevolgd door type 1. In type 4 is de verdeling man/vrouw nagenoeg gelijk.

Tabel 5. Leeftijdsverdeling per type.

Leeftijd (%)	Type 1: standvastige redzame	Type 2: standvastige afhankelijke	Type 3: afhankelijke beweger	Type 4: redzame beweger
18 tot en met 29 jaar	18	19	18	18
30 tot en met 39 jaar	12	13	11	11
40 tot en met 54 jaar	22	24	24	24
55 tot en met 64 jaar	17	17	16	16
65 tot en met 74 jaar	22	18	22	22
75 jaar en ouder	8	9	7	7
Gemiddelde leeftijd	51	50	49	51

De leeftijdsverdeling is voor alle types vrijwel identiek. Iedere leeftijdsgroep is vertegenwoordigd in de types, waarbij de groep 40 tot en met 54-jarigen het grootst is en de 75-plussers het kleinst.

Tabel 6. Verdeling stedelijk / niet stedelijk per type.

Stedelijkheid (%)	Type 1: standvastige redzame	Type 2: standvastige afhankelijke	Type 3: afhankelijke beweger	Type 4: redzame beweger
Stedelijk	50	49	54	52
Niet stedelijk	50	51	46	48

Tabel 7. Samenstelling huishouden per type.

Samenstelling huishouden (%)	Type 1: standvastige redzame	Type 2: standvastige afhankelijke	Type 3: afhankelijke beweger	Type 4: redzame beweger
Alleenstaand	23	30	24	20
Twee volwassenen zonder kind(eren)	39	37	39	42
Twee volwassenen met kind(eren)	32	26	30	32
Een volwassene met kind(eren) / eenoudergezin	6	7	6	6

De samenstelling van het huishouden is vrijwel gelijk voor types 1 en 3. Opvallend is de relatief grote groep alleenstaanden in type 2. De alleenstaanden zijn in type 4 het minst vertegenwoordigd. Daar is de groep volwassenen zonder kind(eren) het grootst.

Tabel 8. Woonsituatie per type.

Woonsituatie (%)	Type 1: standvastige redzame	Type 2: standvastige afhankelijke	Type 3: afhankelijke beweger	Type 4: redzame beweger
Koopwoning	69	53	63	72
Sociale huurwoning	22	38	26	16
Particuliere huurwoning	9	9	11	12

Gekeken naar de woonsituatie is de verdeling binnen type 2 het meest opvallend. Daar is de groep mensen met een sociale huurwoning in vergelijking met de andere types vrij groot.

Tabel 9. Arbeidssituatie per type.

Arbeidssituatie (%)	Type 1: standvastige redzame	Type 2: standvastige afhankelijke	Type 3: afhankelijke beweger	Type 4: redzame beweger
In loondienst	48	40	46	51
(Zelfstandig) ondernemer	6	5	5	8
Werkloos / werkzoekend	2	3	3	1
(Ten dele) arbeidsongeschikt	4	15	7	3
Gepensioneerd	28	24	25	27
Huisvrouw / -man	4	6	4	2
Scholier / student	8	7	9	8



De meest opvallende groepen zijn de zelfstandig ondernemers, die meest vertegenwoordigd is in type 4. De werklozen zitten het meest in types 2 en 3, beide types die zich kenmerken door een lage redzaamheid. Type 2 bevat in vergelijking met de andere types opvallend veel arbeidsongeschikten. Gepensioneerden zitten het meest in type 1 en 4 en huisvrouw of -mannen het meest in type 2. Scholieren zitten het meest in type 3.

Tabel 10. Bruto jaarlijks inkomen per type.

Bruto jaarlijks inkomen (%)	Type 1: standvastige redzame	Type 2: standvastige afhankelijke	Type 3: afhankelijke beweger	Type 4: redzame beweger
Minder of gelijk aan minimum inkomen (tot €15.000 per jaar)	12	20	18	10
Minimum tot modaal inkomen (€15.000 tot €38.500 per jaar)	42	51	42	30
Modaal tot 2x modaal inkomen (€38.500 tot €77.000 per jaar)	37	24	32	42
2x modaal of meer (€77.000 per jaar of meer)	9	5	8	17

Gekeken naar het bruto jaarlijks inkomen zijn de lagere inkomensklassen het sterkst vertegenwoordigd in type 2. Type 4 bevat de meeste hogere inkomensklassen. In types 1 en 3 is de verdeling nagenoeg gelijk.

Tabel 11. Opleidingsniveau per type.

Hoogst afgeronde opleiding (%)	Type 1: standvastige redzame	Type 2: standvastige afhankelijke	Type 3: afhankelijke beweger	Type 4: redzame beweger
Lagere school / basisonderwijs / geen onderwijs	2	5	3	1
Vmbo / mavo	18	24	18	9
Havo / vwo	12	11	13	10
Middelbaar beroepsonderwijs (MBO)	33	35	31	25
Hoger beroepsonderwijs (HBO)	28	19	28	41
Wetenschappelijk onderwijs (WO)	8	5	8	14

In type 2 zitten de meeste lager opgeleiden en in type 4 de meeste hoogopgeleiden. Types 1 en 3 lijken vrij veel op elkaar.

Tabel 12. Migratieachtergrond per type.

Migratieachtergrond (%)	Type 1: standvastige redzame	Type 2: standvastige afhankelijke	Type 3: afhankelijke beweger	Type 4: redzame beweger
Geboren in Nederland	95	95	95	96
Niet geboren in Nederland	5	5	5	4

De verdeling naar migratieachtergrond is in elk type gelijk.

Tabel 13. Verbondenheid met de buurt per type.

Redelijke tot sterke verbondenheid (%)	Type 1: standvastige redzame	Type 2: standvastige afhankelijke	Type 3: afhankelijke beweger	Type 4: redzame beweger
Buurt	76	68	65	76
Woonplaats	85	76	76	85
Regio	85	77	75	84
Noord-Brabant	85	79	76	83
Nederland	83	74	76	84

Types 1 en 4 die zich beide kenmerken door een hoge redzaamheid zijn meer verbonden met de hun directe omgeving en Nederland in zijn algemeenheid. Types 2 en 3 zijn beide juist minder verbonden met hun omgeving.

Tabel 14. Vertrouwen in overheden per type.

Tamelijk veel of heel veel vertrouwen (%)	Type 1: standvastige redzame	Type 2: standvastige afhankelijke	Type 3: afhankelijke beweger	Type 4: redzame beweger
Gemeentelijke overheid	53	39	42	56
Provinciale overheid	39	30	31	44
Landelijke overheid	24	21	22	30

Gekeken naar vertrouwen in overheden valt op dat types 2 en 3, beide niet-redzame types, het laagst scoren. Type 4 kenmerkt zich door de hoogste scores in de overheid, met name vertrouwen in de landelijke overheid is voor dit type opvallend hoger dan de andere types.

Tabel 15. Vertrouwen in de medemens per type.

Vertrouwen in medemens	Type 1: standvastige redzame	Type 2: standvastige afhankelijke	Type 3: afhankelijke beweger	Type 4: redzame beweger
De meeste mensen zijn wel te vertrouwen	64	45	62	81
Je kan niet voorzichtig genoeg zijn in de omgang met andere mensen	36	55	38	19

De meerderheid van de mensen in type 2 geeft aan dat je niet voorzichtig genoeg kunt zijn in de omgang met andere mensen, in tegenstelling tot 80% van type 4 dat aangeeft dat de meeste mensen te vertrouwen zijn.

Tabel 16. Welbevinden per type.

Welbevinden (score van 1-10)	Type 1: standvastige redzame	Type 2: standvastige afhankelijke	Type 3: afhankelijke beweger	Type 4: redzame beweger
Tevreden met jouw leven in het algemeen	7,9	6,8	7,3	8,2

De tevredenheid met het leven in het algemeen wordt door de mensen uit type 4 het hoogst beoordeeld, gevolgd door type 1, type 3 en type 2.

### 3.3 Beschrijvingen van de persona's

Zoals beschreven in hoofdstuk 2 zijn er op basis van bovenstaande types acht persona's gemaakt. Deze verschillende persona's binnen types verschillen van elkaar op achtergrondkenmerken, maar niet qua grondhouding (willen en kunnen). In onderstaand kwadrant zijn de persona's per type weergegeven. In bijlage B staan uitgebreide tabellen waar de kenmerken van de persona's na te lezen zijn.

Figuur 5. Beschrijvingen van persona's binnen de typen Brabanders.



## 4 Tot slot

In dit rapport zijn de vier typen die uit de clusteranalyse zijn gekomen beschreven. Er is geclusterd op redzaamheid en veranderingsbereidheid. Deze vier typen beschrijven de grondhouding van groepen mensen ten aanzien van het zelf in beweging komen voor veranderingen. De types laten zien dat groepen Brabanders op een andere manier benaderd en ondersteund dienen te worden om ze mee te laten bewegen met veranderingen. De verdere inkleuring met achtergrondkenmerken van de types laat zien dat de types divers van aard zijn. Om ook op een wat praktischer niveau aan de slag te kunnen met de typering, zijn er twee voorbeeldenpersonen uitgewerkt per type. Deze in totaal acht persona's biedt de provincie de mogelijkheid om beleid verder uit te denken op acht van elkaar verschillende personen.

### Werken met persona's

Bij het werken met types en persona's is het belangrijk om rekening te houden met de enorme diversiteit die binnen groepen bestaat. Ons advies zou zijn om altijd eerst te starten vanuit het niveau van de vier types om vervolgens vanuit daar af te dalen naar de acht persona's. Deze persona's moeten daarbij vooral gezien en gebruikt worden als voorbeeld personen binnen het type.

### Mogelijke vervolgstappen

Een aantal mogelijke vervolgstappen die we vanuit Het PON & Telos kunnen zetten hebben we met de opdrachtgever besproken. Deze zijn:

- Methodologische exploratie: alternatieven op doelgroepsegmentatie via clusteranalyse verkennen. Het databestand van het populatieonderzoek is een dusdanig rijk bestand dat het een stevige basis vormt voor het exploreren van nieuwe analysemethoden en technieken om te komen tot persona's.
- Kwalitatieve verdieping: inkleuren van de vier typen met levensverhalen van Brabanders. Mogelijke invulling in samenwerking met Brabant Kennis als vervolg op het eerdere gezamenlijke project Mind the Gap.
- Toepassen in beleidsvoorbereiding: koppeling van de vier typen aan de thema's van Brede Welvaart. In de publicatie Ervaren Brede Welvaart worden de vier types verder ingekleurd met opgehaalde kennis over de daadwerkelijke gedragsverandering van mensen op de verschillende thema's van brede welvaart.
- Kennisdeling binnen de provincie. In samenwerking met collega's van het Information Office aan de slag binnen de verschillende programma's van de provincie. Via werksessies met medewerkers uit de diverse programma's wordt een verdere toelichting gegeven op de persona's en op welke wijze ze toe te passen zijn in het beleidsproces.

## Bijlage A Houdings- en achtergrondkenmerken

Uit de digitale vragenlijst van het populatieonderzoek Ervaren Brede Welvaart, dat het PON & Telos in de periode september-oktober 2022 heeft uitgevoerd onder 10.000 Brabanders, zijn de volgende kenmerken gebruikt voor de clusteranalyses en beschrijvingen van de persona's in dit project.

### Houdingskenmerken

#### Redzaamheid

In hoeverre bent je het eens of oneens met onderstaande stellingen?

	Helemaal eens	Eens	Niet eens, niet oneens	Oneens	Helemaal oneens
a) Ik heb weinig controle over de dingen die me overkomen					
b) Sommige van mijn problemen kan ik met geen mogelijkheid oplossen					
c) Er is weinig dat ik kan doen om belangrijke dingen in mijn leven te veranderen					
d) Ik voel me vaak hulpeloos bij het omgaan met de problemen van het leven					
e) Ik kan ongeveer alles als ik m'n zinnen erop gezet heb					
f) Soms voel ik dat ik een speelbal van het leven ben					
g) Wat er in de toekomst met me gebeurt, hangt voor het grootste deel van mezelf af					
h) Ik heb het gevoel dat ik een richting en een doel heb in mijn leven					
i) Mijn dagelijkse activiteiten lijken mij vaak onbelangrijk					
j) Ik geniet ervan om plannen te maken en uit te voeren					

## Veranderingsbereidheid

In hoeverre bent je het eens of oneens met onderstaande stellingen?

	Helemaal eens	Eens	Niet eens, niet oneens	Oneens	Helemaal oneens
a) Veranderingen in de samenleving gaan mij te snel					
b) Ik houd me vaak vast aan het vertrouwde					
c) Ik heb moeite met nieuwe situaties					

## Vertrouwen in de overheid

Hoeveel vertrouwen heb je in...?

	Heel veel vertrouwen	Tamelijk veel vertrouwen	Niet zo veel vertrouwen	Helemaal geen vertrouwen
a) de landelijke overheid				
b) de provinciale overheid				
c) de gemeentelijke overheid				

## Vertrouwen in de medemens

Vind je over het algemeen dat de meeste mensen wel te vertrouwen zijn of vind je dat je niet voorzichtig genoeg kan zijn in de omgang met mensen?

- De meeste mensen zijn wel te vertrouwen
- Je kan niet voorzichtig genoeg zijn in de omgang met andere mensen

## Verbondenheid

In hoeverre voel je je verbonden met...?

	Sterk verbonden	Redelijk verbonden	Een beetje verbonden	Niet verbonden
a) jouw buurt of wijk				
b) jouw woonplaats				
c) jouw regio (gebied waarin je woont, werkt, recreëert)				
d) de provincie Noord-Brabant				
e) Nederland				

## Welbevinden

Hoe tevreden of ontevreden ben je over het algemeen met ...? Geef een rapportcijfer van 1 (zeer ontevreden) tot en met 10 (zeer tevreden).

	1	2	3	4	5	6	7	8	9	10	Weet niet / geen mening
a. Het leven dat je nu leidt	<input type="checkbox"/>	<input type="checkbox"/>	<input type="checkbox"/>	<input type="checkbox"/>	<input type="checkbox"/>	<input type="checkbox"/>	<input type="checkbox"/>	<input type="checkbox"/>	<input type="checkbox"/>	<input type="checkbox"/>	<input type="checkbox"/>

## Achtergrondkenmerken

### Leeftijd

Wat is jouw leeftijd?

- 18 tot en met 29 jaar
- 30 tot en met 39 jaar
- 40 tot en met 54 jaar
- 55 tot en met 64 jaar
- 65 tot en met 74 jaar
- 75 jaar of ouder

### Geslacht

Ben je...

- Man
- Vrouw
- Anders
- Wil ik niet zeggen

### Type huishouden

Hoe ziet de samenstelling van jouw huishouden er uit?

- Alleenstaand
- Twee volwassenen zonder kind(eren)
- Twee volwassenen met kind(eren)
- Een volwassene met kind(eren) / eenoudergezin
- Anders

### Type woning

In wat voor woning woon je?

- Koopwoning
- Sociale huurwoning
- Particuliere huurwoning
- Anders

### Arbeidssituatie

Welke situatie is het meest op jou van toepassing?

- In loondienst
- (zelfstandig) ondernemer
- Werkloos / werkzoekend
- (ten) dele arbeidsongeschikt
- Gepensioneerd
- Huisvrouw / -man



- Scholier / student
- Anders

### **Inkomen**

Wat is de hoogte van uw bruto jaarlijkse huishoudinkomen?

- Geen inkomen
- Minder of gelijk aan minimum inkomen (tot €14.100 per jaar)
- Minimum tot modaal inkomen (€14.100 tot €36.500 per jaar)
- Modaal tot 2x modaal inkomen (€36.500 tot €73.000 per jaar)
- 2x modaal of meer (€73.000 per jaar of meer)
- Geen antwoord

### **Opleidingsniveau**

Wat is jouw hoogst afgeronde opleiding?

- Lagere school / basisonderwijs / geen onderwijs
- Vmbo/mavo
- Vwo/havo
- Middelbaar beroepsonderwijs (MBO)
- Hoger beroepsonderwijs (HBO)
- Wetenschappelijk onderwijs (WO)

### **Migratieachtergrond**

Welke situatie is bij jou van toepassing?

- Mijn ouders en ik zijn geboren in Nederland
- Eén van mijn ouders of beide ouders zijn in het buitenland geboren, maar ikzelf ben in Nederland geboren
- Ik ben zelf niet in Nederland geboren

### **Stedelijkheid**

Wat zijn de vier cijfers van je postcode?

[...]

## Bijlage B Achtergrondkenmerken persona's

In deze bijlage worden per type de achtergrondkenmerken van de persona's beschreven. Ook wordt de groep outliers beschreven.

### Type 1: Standvastige redzame



**STANDVASTIGE REDZAME**

Man, 70 jaar oud, heeft een minimum tot modaal inkomen, heeft een MBO opleiding afgerond, is gepensioneerd en woont in een koopwoning met zijn vrouw op het platteland.

**STANDVASTIGE REDZAME**

Vrouw, 35 jaar oud, woont in de stad, werkt in loondienst en heeft een huishoudinkomen van modaal tot 2x modaal, heeft een MBO opleiding afgerond en woont samen met haar man en kinderen in een koopwoning.

Tabel 17. Verdeling van geslacht per persona.

Geslacht (%)	Persona 1 standvastige redzame	Persona 2 standvastige redzame	Outliers standvastige redzame
Man	58	40	30
Vrouw	42	60	70

Tabel 18. Leeftijdverdeling per persona.

Leeftijd (%)	Persona 1 standvastige redzame	Persona 2 standvastige redzame	Outliers standvastige redzame
18 tot en met 29 jaar	0	24	25
30 tot en met 39 jaar	0	21	7
40 tot en met 54 jaar	2	33	19
55 tot en met 64 jaar	13	19	18
65 tot en met 74 jaar	58	3	25
75 jaar en ouder	26	0	6

Tabel 19. Verdeling stedelijk / niet stedelijk per persona.

Stedelijkheid (%)	Persona 1 standvastige redzame	Persona 2 standvastige redzame	Outliers standvastige redzame
Stedelijk	48	50	51
Niet stedelijk	52	50	49

Tabel 20. Samenstelling huishouden per persona.

Samenstelling huishouden (%)	Persona 1 standvastige redzame	Persona 2 standvastige redzame	Outliers standvastige redzame
Alleenstaand	28	21	22
Twee volwassenen zonder kind(eren)	68	25	40
Twee volwassenen met kind(eren)	4	45	35
Een volwassene met kind(eren) / eenoudergezin	0	9	4

Tabel 21. Woonsituatie per persona.

Woonsituatie (%)	Persona 1 standvastige redzame	Persona 2 standvastige redzame	Outliers standvastige redzame
Koopwoning	69	68	71
Sociale huurwoning	26	20	21
Particuliere huurwoning	5	11	8

Tabel 22. Arbeidssituatie per persona.

Arbeidssituatie(%)	Persona 1 standvastige redzame	Persona 2 standvastige redzame	Outliers standvastige redzame
In loondienst	0	77	37
(Zelfstandig) ondernemer	3	8	4
Werkloos / werkzoekend	6	1	2
(Ten dele) arbeidsongeschikt	82	3	4
Gepensioneerd	7	0	29
Huisvrouw / -man	2	2	8
Scholier / student	3	9	17

Tabel 23. Inkomen per persona.

Bruto jaarlijks inkomen (%)	Persona 1 standvastige redzame	Persona 2 standvastige redzame	Outliers standvastige redzame
Minder of gelijk aan minimum inkomen (tot €15.000 per jaar)	6	12	54
Minimum tot modaal inkomen (€15.000 tot €38.500 per jaar)	55	36	26
Modaal tot 2x modaal inkomen (€38.500 tot €77.000 per jaar)	35	40	16
2x modaal of meer (€77.000 per jaar of meer)	4	11	4

Tabel 24. Opleidingsniveau per persona.

Hoogst afgeronde opleiding (%)	Persona 1 standvastige redzame	Persona 2 standvastige redzame	Outliers standvastige redzame
Lagere school / basisonderwijs / geen onderwijs	4	1	3
Vmbo / mavo	28	11	22
Havo / vwo	13	10	14
Middelbaar beroepsonderwijs (MBO)	28	35	31
Hoger beroepsonderwijs (HBO)	24	31	24
Wetenschappelijk onderwijs (WO)	3	11	6

Tabel 25. Migratieachtergrond per persona.

Migratieachtergrond (%)	Persona 1 standvastige redzame	Persona 2 standvastige redzame	Outliers standvastige redzame
Geboren in Nederland	93	88	88
Niet geboren in Nederland	7	12	12

## Type 2: Standvastige afhankelijke



### STANDVASTIGE AFHANKELIJKE

Vrouw, 49 jaar oud, heeft een modaal tot 2x modaal inkomen, heeft een MBO opleiding, werkt in loondienst en woont met haar man en kinderen in een koopwoning op het platteland.

### STANDVASTIGE AFHANKELIJKE

Vrouw, 67 jaar oud, heeft een migratieachtergrond, heeft een minimum tot modaal inkomen, heeft een MBO opleiding, is alleenstaand en gepensioneerd en woont in een sociale huurwoning in de stad.

Tabel 26. Verdeling geslacht per persona.

Geslacht (%)	Persona 3 standvastige afhankelijke	Persona 4 standvastige afhankelijke	Outliers standvastige afhankelijke
Man	43	43	32
Vrouw	57	57	68

Tabel 27. Leeftijdsverdeling per persona.

Leeftijd (%)	Persona 3 standvastige afhankelijke	Persona 4 standvastige afhankelijke	Outliers standvastige afhankelijke
18 tot en met 29 jaar	25	12	24
30 tot en met 39 jaar	19	10	7
40 tot en met 54 jaar	28	21	23
55 tot en met 64 jaar	16	18	20
65 tot en met 74 jaar	8	26	20
75 jaar en ouder	5	13	6

Tabel 28. Verdeling stedelijk / niet stedelijk per persona.

Stedelijkheid (%)	Persona 3 standvastige afhankelijke	Persona 4 standvastige afhankelijke	Outliers standvastige afhankelijke
Stedelijk	46	51	47
Niet stedelijk	54	49	53

Tabel 29. Samenstelling huishouden per persona.

Samenstelling huishouden (%)	Persona 3 wil niet, kan niet	Persona 4 wil niet, kan niet	Outliers wil niet, kan niet
Alleenstaand	8	50	26
Twee volwassenen zonder kind(eren)	37	35	42
Twee volwassenen met kind(eren)	50	6	26
Een volwassene met kind(eren) / eenoudergezin	5	9	6

Tabel 30. Woonsituatie per persona.

Woonsituatie (%)	Persona 3 standvastige afhankelijke	Persona 4 standvastige afhankelijke	Outliers standvastige afhankelijke
Koopwoning	87	21	63
Sociale huurwoning	5	70	27
Particuliere huurwoning	8	9	10

Tabel 31. Arbeidssituatie per persona.

Arbeidssituatie (%)	Persona 3 standvastige afhankelijke	Persona 4 standvastige afhankelijke	Outliers standvastige afhankelijke
In loondienst	59	29	33
(Zelfstandig) ondernemer	8	2	5
Werkloos / werkzoekend	2	4	3
(Ten dele) arbeidsongeschikt	7	22	14
Gepensioneerd	11	34	24
Huisvrouw / -man	5	7	8
Scholier / student	8	3	13

Tabel 32. Inkomen per persona.

Bruto jaarlijks inkomen (%)	Persona 3 standvastige afhankelijke	Persona 4 standvastige afhankelijke	Outliers standvastige afhankelijke
Minder of gelijk aan minimum inkomen (tot €15.000 per jaar)	10	27	36
Minimum tot modaal inkomen (€15.000 tot €38.500 per jaar)	30	68	46
Modaal tot 2x modaal inkomen (€38.500 tot €77.000 per jaar)	48	5	14
2x modaal of meer (€77.000 per jaar of meer)	12	0	4

Tabel 33. Opleidingsniveau per persona.

Hoogst afgeronde opleiding (%)	Persona 3 standvastige afhankelijke	Persona 4 standvastige afhankelijke	Outliers standvastige afhankelijke
Lagere school / basisonderwijs / geen onderwijs	0	9	7
Vmbo / mavo	10	35	26
Havo / vwo	14	6	15
Middelbaar beroepsonderwijs (MBO)	35	37	34
Hoger beroepsonderwijs (HBO)	31	12	15
Wetenschappelijk onderwijs (WO)	10	2	4

Tabel 34. Migratieachtergrond per persona.

Migratieachtergrond (%)	Persona 3 standvastige afhankelijke	Persona 4 standvastige afhankelijke	Outliers standvastige afhankelijke
Geboren in Nederland	87	87	91
Niet geboren in Nederland	13	13	9

### Type 3: Afhankelijke beweger



#### AFHANKELIJKE BEWEGER

Man, 55 jaar oud, heeft een modaal tot 2x modaal inkomen, heeft een HBO opleiding afgerond, werkt in loondienst en woont alleen met zijn vrouw in een koopwoning op het platteland.

#### AFHANKELIJKE BEWEGER

Vrouw, 24 jaar oud, heeft een migratieachtergrond, heeft een minimum tot modaal inkomen, heeft een MBO opleiding afgerond en werkt in loondienst, en woont alleen in een sociale huurwoning in de stad.

Tabel 35. Verdeling geslacht per persona.

Geslacht (%)	Persona 5 afhankelijke beweger	Persona 6 afhankelijke beweger	Outliers afhankelijke beweger
Man	63	30	35
Vrouw	37	70	65

Tabel 36. Leeftijdsverdeling per persona.

Leeftijd (%)	Persona 5 afhankelijke beweger	Persona 6 afhankelijke beweger	Outliers afhankelijke beweger
18 tot en met 29 jaar	7	31	27
30 tot en met 39 jaar	13	17	6
40 tot en met 54 jaar	22	24	18
55 tot en met 64 jaar	19	13	22
65 tot en met 74 jaar	26	10	22
75 jaar en ouder	13	4	6

Tabel 37. Verdeling stedelijk / niet stedelijk per persona.

Stedelijkheid (%)	Persona 5 afhankelijke beweger	Persona 6 afhankelijke beweger	Outliers afhankelijke beweger
Stedelijk	47	63	52
Niet stedelijk	53	37	48



Tabel 38. Samenstelling huishouden per persona.

Samenstelling huishouden (%)	Persona 5 afhankelijke beweger	Persona 6 afhankelijke beweger	Outliers afhankelijke beweger
Alleenstaand	9	43	24
Twee volwassenen zonder kind(eren)	54	20	42
Twee volwassenen met kind(eren)	36	24	29
Een volwassene met kind(eren) / eenoudergezin	1	13	4

Tabel 39. Woonsituatie per persona.

Woonsituatie (%)	Persona 5 afhankelijke beweger	Persona 6 afhankelijke beweger	Outliers afhankelijke beweger
Koopwoning	89	30	67
Sociale huurwoning	8	50	23
Particuliere huurwoning	3	20	9

Tabel 40. Arbeidssituatie per persona.

Arbeidssituatie (%)	Persona 5 afhankelijke beweger	Persona 6 afhankelijke beweger	Outliers afhankelijke beweger
In loondienst	51	49	35
(Zelfstandig) ondernemer	6	4	4
Werkloos / werkzoekend	0	5	3
(Ten dele) arbeidsongeschikt	4	12	6
Gepensioneerd	35	12	27
Huisvrouw / -man	2	4	8
Scholier / student	0	14	18

Tabel 41. Inkomen per persona.

Bruto jaarlijks inkomen (%)	Persona 5 afhankelijke beweger	Persona 6 afhankelijke beweger	Outliers afhankelijke beweger
Minder of gelijk aan minimum inkomen (tot €15.000 per jaar)	0	34	48
Minimum tot modaal inkomen (€15.000 tot €38.500 per jaar)	34	52	40
Modaal tot 2x modaal inkomen (€38.500 tot €77.000 per jaar)	51	14	11
2x modaal of meer (€77.000 per jaar of meer)	15	1	2

Tabel 42. Opleidingsniveau per persona.

Hoogst afgeronde opleiding (%)	Persona 5 afhankelijke beweger	Persona 6 afhankelijke beweger	Outliers afhankelijke beweger
Lagere school / basisonderwijs / geen onderwijs	1	4	3
Vmbo / mavo	14	20	21
Havo / vwo	8	16	14
Middelbaar beroepsonderwijs (MBO)	26	37	29
Hoger beroepsonderwijs (HBO)	38	17	26
Wetenschappelijk onderwijs (WO)	12	6	6

Tabel 43. Migratieachtergrond per persona.

Migratieachtergrond (%)	Persona 5 afhankelijke beweger	Persona 6 afhankelijke beweger	Outliers afhankelijke beweger
Geboren in Nederland	92	83	90
Niet geboren in Nederland	8	17	10

## Type 4: Redzame beweger



**REDZAME BEWEGER**

Man, 73 jaar oud, heeft een modaal tot 2x modaal inkomen, heeft een HBO opleiding afgerond, is gepensioneerd en woont samen met zijn man in een koopwoning op het platteland.

**REDZAME BEWEGER**

Vrouw, 46 jaar oud, heeft een modaal tot 2x modaal inkomen, is zelfstandige en heeft een HBO opleiding afgerond, woont samen met haar man en kinderen een koopwoning in de stad.

Tabel 44. Verdeling geslacht per persona.

Geslacht (%)	Persona 7 redzame beweger	Persona 8 redzame beweger	Outliers redzame beweger
Man	74	42	39
Vrouw	26	58	61

Tabel 45. Leeftijdverdeling per persona.

Leeftijd (%)	Persona 7 redzame beweger	Persona 8 redzame beweger	Outliers redzame beweger
18 tot en met 29 jaar	0	23	27
30 tot en met 39 jaar	0	18	5
40 tot en met 54 jaar	0	36	20
55 tot en met 64 jaar	8	19	18
65 tot en met 74 jaar	68	3	22
75 jaar en ouder	24	0	8

Tabel 46. Verdeling stedelijk / niet stedelijk per persona.

Stedelijkheid (%)	Persona 7 redzame beweger	Persona 8 redzame beweger	Outliers redzame beweger
Stedelijk	45	56	52
Niet stedelijk	55	44	48

Tabel 47. Samenstelling huishouden per persona.

Samenstelling huishouden (%)	Persona 7 redzame beweger	Persona 8 redzame beweger	Outliers redzame beweger
Alleenstaand	26	18	19
Twee volwassenen zonder kind(eren)	70	29	47
Twee volwassenen met kind(eren)	4	44	32
Een volwassene met kind(eren) / eenoudergezin	0	9	2

Tabel 48. Woonsituatie per persona.

Woonsituatie (%)	Persona 7 redzame beweger	Persona 8 redzame beweger	Outliers redzame beweger
Koopwoning	73	72	71
Sociale huurwoning	18	16	16
Particuliere huurwoning	9	12	13

Tabel 49. Arbeidssituatie per persona.

Arbeidssituatie (%)	Persona 7 redzame beweger	Persona 8 redzame beweger	Outliers redzame beweger
In loondienst	0	75	41
(Zelfstandig) ondernemer	3	11	6
Werkloos / werkzoekend	1	1	2
(Ten dele) arbeidsongeschikt	3	3	3
Gepensioneerd	92	0	26
Huisvrouw / -man	1	1	4
Scholier / student	0	9	17

Tabel 50. Inkomen per persona.

Bruto jaarlijks inkomen (%)	Persona 7 redzame beweger	Persona 8 redzame beweger	Outliers redzame beweger
Minder of gelijk aan minimum inkomen (tot €15.000 per jaar)	3	10	55
Minimum tot modaal inkomen (€15.000 tot €38.500 per jaar)	40	27	22
Modaal tot 2x modaal inkomen (€38.500 tot €77.000 per jaar)	50	40	18
2x modaal of meer (€77.000 per jaar of meer)	7	23	5

Tabel 51. Opleidingsniveau per persona.

Hoogst afgeronde opleiding (%)	Persona 7 redzame beweger	Persona 8 redzame beweger	Outliers redzame beweger
Lagere school / basisonderwijs / geen onderwijs	1	1	1
Vmbo / mavo	14	6	10
Havo / vwo	8	9	18
Middelbaar beroepsonderwijs (MBO)	22	26	25
Hoger beroepsonderwijs (HBO)	43	43	32
Wetenschappelijk onderwijs (WO)	12	15	13

Tabel 52. Migratieachtergrond per persona.

Migratieachtergrond (%)	Persona 7 redzame beweger	Persona 8 redzame beweger	Outliers redzame beweger
Geboren in Nederland	93	89	91
Niet geboren in Nederland	7	11	9





OPGERICHT IN  
**1947**



GEVESTIGD IN  
**TILBURG**

## KENNISONDERNEMING

STICHTING ZONDER WINSTOOGMERK

### AANTAL MEDEWERKERS

**35**



### INTENSIEVE SAMENWERKINGEN

MET UNIVERSEITEN EN ANDERE  
KENNISINSTELLINGEN

### EXPERTISE

- > PARTICIPATIE & GOVERNANCE
- > WOON- & LEEFOMGEVING
- > DUURZAAMHEIDSTRANSITIES
- > SOCIAAL DOMEIN & ARBEID
- > CULTUUR & ERFGOED
- > DUURZAAMHEIDSIMPACT
- > DATA EN METHODEN

### ONZE OPDRACHTGEVERS

- > PROVINCIES
- > GEMEENTEN
- > ZORG- EN WELZIJNSINSTELLINGEN
- > FONDSEN
- > BANKEN

HET  
**pon | telos**

### Over het PON & Telos

Maatschappelijke besluitvorming verbeteren

Wij zijn een sociale kennisonderneming in het hart van de samenleving. We beschouwen het als onze opdracht om maatschappelijke besluitvorming te verbeteren. Dat doen we door wetenschappelijke kennis met kennis van de praktijk te verbinden. We zijn van data, feiten en cijfers, maar geven die altijd een gezicht. Waarbij iedere stem telt. Voorkeuren en meningen halen we op, onderzoeken we, analyseren we en duiden we. Met prikkelende aanpakken en innovatieve methoden. Daarbij zijn we altijd gericht op duurzaamheid: de harmonieuze verbinding tussen sociale, ecologische en economische doelstellingen. Zo dragen we bij aan de kwaliteit van samenleven, nu en in de toekomst.

Met een multidisciplinair en creatief team van bijna 30 adviseurs en onderzoekers werken we vooral voor lokale en regionale overheden in Nederland (met een sterke kennispositie in Noord-Brabant), maar ook voor corporaties, banken, zorg- en welzijnsinstellingen, fondsen en maatschappelijke organisaties. We werken daarbij intensief samen met universiteiten en andere kennisinstellingen en zijn officieel partner van Tilburg University. Met onze kennis en inzichten adviseren we beleidsmakers en bestuurders. Zodat ze afgewogen keuzes kunnen maken. Zodat ze bestuurlijk kunnen vernieuwen. En zodat ze een positieve impuls kunnen geven aan de samenleving van morgen.

Stationsstraat 20c  
5038 ED Tilburg  
+31 (0)13 535 15 35  
info@hetpon-telos.nl  
hetpon-telos.nl